



Ecuador  
Calificación Papel Comercial

## Banco de la Producción S.A. Produbanco

### Calificación Global

2008	2009	2010	2011	2012
AA+	AA+	AAA-	AAA-	AAA-

Programa de Papel Comercial 2013			
Monto	Calif. Actual	Calif. Anterior	Fecha Calif.
USD 125 MM			

Características del Programa de Papel Comercial 2013	
Monto a Emitir	125 millones
Plazo Total del Programa	720 días
Plazo revolvente del papel	De 1 a 359 días
Amortización	Al vencimiento
Pago interés	Cupón cero
Tipo de Garantía	General
Agente Pagador	Produbanco
Agente Colocador	Produvalores
Fecha de Aprobación:	
Fecha de Vencimiento del Programa	

### RAZONAMIENTO DE LA CALIFICACIÓN

El Comité de Calificación de BankWatch Ratings, luego de determinar la capacidad de pago de Banco de la Producción S.A. Produbanco a través de los estados financieros interinos a Marzo del 2013 y demás información del Grupo Financiero Producción, decidió otorgar la calificación de "AAA" (Triple A) al Programa de Papel Comercial de Banco de la Producción S.A., categoría de calificación que de acuerdo a la Ley de Mercado de Valores:

**"Corresponde a los valores cuyos emisores y garantes tienen excelente capacidad de pago del capital e intereses, en los términos y plazos pactados, la cual se estima no se vería afectada ante posibles cambios en el emisor y su garante, en el sector al que pertenecen y en la economía en general."**

La calificación otorgada pertenece a una escala local, la cual indica el riesgo de crédito relativo dentro del mercado ecuatoriano, y por lo tanto no incorpora el riesgo de convertibilidad y transferencia. La calificación incorpora los riesgos del entorno económico y riesgo sistémico que podrían afectar positiva o negativamente el riesgo crediticio de las instituciones del sistema.

La decisión del Comité se sustenta en las características de corto plazo del Papel Comercial, en la calificación Global del Banco y en su importante posición de liquidez.

El Banco mantiene su posición fuerte en el segmento corporativo y alcanza resultados positivos en cuanto a la diversificación del activo con el crecimiento de cartera pymes y banca de personas, a pesar de mostrar menores ritmos de crecimiento.

En el trimestre, la normativa actual afectó la generación de ingresos operativos del Banco, al igual que al resto del sistema. Adicionalmente, el Banco muestra incrementos en el costo de su fondeo y de los gastos operacionales que respaldan el fortalecimiento de la estrategia de negocios. No obstante, se espera que la profundización de la

### Contactos

Sebastián Baus  
(593 2) 226 97 67 ext. 104  
[sbaus@bwratings.com](mailto:sbaus@bwratings.com)

Sonia Rodas  
(593 2) 226 97 67 ext. 111  
[srodas@bwratings.com](mailto:srodas@bwratings.com)

**FECHA COMITE: 28-Mayo-2013**

**ESTADOS FINANCIEROS A: 31-marzo-2013**

Las calificaciones de riesgo que realiza BankWatch Ratings se fundamentan en la información que obtiene de los emisores y sus estados financieros auditados. En el caso de Grupos Financieros, el análisis se realiza sobre los estados financieros consolidados de la institución y sus subsidiarias. Contribuyen al proceso, la información pública disponible, información obtenida en las reuniones y conversaciones sostenidas con los ejecutivos de la institución, así como de otras fuentes que BankWatch Ratings considera que son confiables. BankWatch Ratings no audita ni verifica la información proporcionada. Las calificaciones de riesgo pueden modificarse, o dejarse sin efecto, como resultado de ausencia de información, cambios en la situación de la entidad u otros motivos. La calificación de riesgo no constituye una recomendación para comprar, vender o mantener algún tipo de valores. Las Calificaciones de riesgo no constituyen un comentario respecto de la suficiencia del precio de mercado, la conveniencia para un inversionista en particular o la naturaleza de una posible exención tributaria, o de imposiciones tributarias que afecten al instrumento calificado.



estrategia mejore la generación de ingresos, revierta la tendencia negativa de los indicadores de eficiencia y mejore la rentabilidad.

La morosidad del GFP es adecuada, sin embargo, muestra una tendencia creciente y mayor a sus pares. La cartera en riesgo crece con mayor rapidez que la cartera productiva, influenciada por el segmento de consumo. El impacto en la morosidad no es mayor debido a la alta participación de cartera comercial que históricamente muestra niveles bajos de riesgo y además por la capacidad de la institución de castigar cartera. Por otro lado, será un reto para la institución mantener los niveles de calidad de cartera, en un entorno de mayor competencia y desaceleración económica.

Históricamente el GFP ha mantenido holgados niveles de provisiones frente a cartera en riesgo, sin embargo, estas coberturas se han presionado a la vez que el negocio de personas ha crecido. Actualmente las coberturas sobre cartera en riesgo son menores al sistema y menores a sus pares.

La liquidez del GFP es adecuada, por la cobertura que mantiene con respecto a sus requerimientos. Si bien se advierte una disminución paulatina de la cobertura con activos líquidos, por el mayor crecimiento de las colocaciones, la institución mantiene otros activos líquidos aunque no están considerados en la liquidez estructural.

La política de diversificación de depósitos se mantiene aunque en el trimestre se eleva por el crecimiento de las captaciones del segmento corporativo y empresarial.

El portafolio de inversiones que es el segundo activo más importante del Grupo, mantiene una buena calidad de crédito y una mejor diversificación por tipo de instrumentos.

El GFP mantiene una posición patrimonial adecuada que le ha permitido dar soporte al crecimiento de sus activos. No obstante, se advierte que el capital libre sobre activos productivos se presiona gradualmente debido al crecimiento de cartera en riesgo y otros activos no productivos.

En este período se presionan los indicadores de solvencia, ubicándose en niveles menores al promedio del sistema. Consideramos que es un reto para la institución revertir la tendencia con mejores resultados de su estrategia de negocios, en un entorno regulatorio que presiona la rentabilidad.

#### ▪ HECHOS RELEVANTES DE PRODUBANCO

El 27 de marzo del 2013 la Junta General de Accionistas resolvió distribuir en efectivo un total de USD 12MM, de los cuales se descontarán USD 8MM que se entregaron como anticipo en nov-2012.

Además, se decidió realizar un incremento de capital por un total de USD 26MM con lo cual el capital pagado de Produbanco pasará a USD 194MM.

#### ▪ HECHOS RELEVANTES SISTEMA FINANCIERO

Ver anexo 1.

#### ▪ ENTORNO ECONÓMICO Y RIESGO SECTORIAL

Ver anexos 2 y 3.

#### ▪ PERFIL

**Posicionamiento en el Mercado:** Banco de la Producción S.A. Produbanco (PDB) tiene una trayectoria de 36 años en el país y en el año 1988 se convierte en Grupo Financiero (GFP). En los últimos años se ha posicionado paulatinamente como un banco universal, aunque con una imagen fuerte en el segmento corporativo y empresarial, lo que lo ubica como una de las instituciones líderes en el mercado.

El GFP es el cuarto grupo dentro del sistema bancario privado, por tamaño de activos.

**Estructura del Grupo:** A mar-2013, Produbanco es la cabeza del Grupo Financiero Producción (GFP), que está formado por las siguientes empresas:

Mar-2013 (Millones USD)	ACTIVO	%	PASIVO	Utilidades (periodo)	%	PATRIM.	Actividad
PRODUBANCO S.A.	2,632	86.7%	2,383	3.7	86.4%	248	Banco
PRODUBANK	383	12.6%	350	0.4	8.5%	34	Banco
EXSERSA	13	0.4%	8	0.1	2.7%	5	Serv. Transacc.
PRODURENTING	7	0.2%	5	0.1	2.3%	2	Arrend. Activos
TOTAL antes de elim.	3,034	100%	2,745	4.2	100%	289	
SALDO FINAL	2,987	98%	2,738	3.85	90.7%	249	

Nota: Total antes elim. Se refiere al total antes de eliminaciones de las cuentas intercompañías.

Fuente: GFP. Elaboración: BWR.

Las ventas de las subsidiarias en el año 2012 le significaron ingresos extraordinarios, pero en el mediano plazo le restan un crecimiento potencial de sus ingresos, que podría afectar la rentabilidad del GFP dado el ambiente de restricción del cobro de servicios a los clientes y mayores inversiones tecnológicas.

Produbank, banco con licencia general domiciliado en Panamá, se fondea básicamente en Ecuador; e invierte en títulos de renta fija, depósitos en bancos en el exterior, cartera de deudores ecuatorianos; y préstamos a clientes corporativos de alta calidad crediticia, domiciliados en Panamá.

La estructura del balance de la filial panameña refleja una alta liquidez y un bajo riesgo de crédito. Produbank logra un crecimiento limitado de sus colocaciones ya que su enfoque conservador enfrenta la dificultad de incrementar las colocaciones de créditos en Panamá manteniendo sus objetivos de riesgo y rentabilidad.

Por otro lado, el GFP mantiene participaciones menores al 50% en las siguientes empresas relacionadas al sistema financiero:

EMPRESA	PARTICIP. GFP	ACTIVIDAD	TIPO DE VINCULO
Plan Automotor	40.0%	Promotor de Venta de Vehículos	Afiliación
Medianet S.A.	33.33%	Afiliación Establecimientos Tarjeta de Crédito	Afiliación
Credimatic	33.33%	Procesamiento de Tarjeta de Crédito	Afiliación
CTH	19.26%	Titularización Hipotecaria	Inversión
BANRED	11.63%	Servicio ATM	Inversión

Fuente: PRODUBANCO

Elaboración: BWR

Estas inversiones representan apenas 0.13% del activo del Grupo.

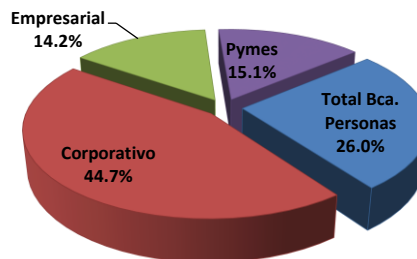
**Estrategias:** Actualmente, el enfoque de negocios de PDB es fortalecerse como un banco universal con cobertura nacional y desconcentración geográfica, manteniendo la buena calidad de sus activos. Paralelamente, GFP espera seguir siendo líder en el segmento corporativo y empresarial.

Para enfrentar estos retos, el Grupo cambió la estructura organizacional para generar un esquema funcional más horizontal, en las diversas áreas de negocios, que permitiera el acceso ágil del cliente a mayores servicios.

La Administración ha establecido políticas generales para la desconcentración de cartera por segmento, de manera que se ha priorizado el crédito comercial pymes, créditos de consumo y financiamiento de vehículos (livianos y pesados), y financiamiento de créditos hipotecarios.

El objetivo de Produbanco es llegar a una composición de crédito corporativo de 50% y colocar la diferencia en créditos a pymes y personas naturales. A mar-2013 la cartera a personas y pymes representa el 41% de cartera total. Produbank se mantiene enfocado en el segmento corporativo.

Produbanco Cartera por Segmentos de negocio: Mar-2013



Fuente: GFP. Elaboración: BWR.

En relación al objetivo de desconcentración geográfica, el GFP ha planificado crecer en número de agencias en los próximos dos años.

Las fuentes de fondeo de GFP son en su mayoría de corto plazo y concentradas hasta 180 días. En los últimos años el GFP muestra resultados positivos en la estrategia de diversificación de sus depósitos, lo cual se refleja en una disminución del indicador de concentración.

**Gobierno Corporativo:** El Gobierno Corporativo del GFP se ha caracterizado por tener una visión conservadora. El Directorio ha constituido un aporte importante en la toma de decisiones y definición de estrategias.

Los Directores participan en la administración y control de la institución a través de los diferentes Comités. El personal gerencial del GFP está compuesto por profesionales de prestigio, con sólida experiencia en el negocio y su entorno.

Para mejorar la eficiencia e impulsar el avance de las estrategias de negocio planificadas se ha realizado el rediseño de procesos, que busca también un manejo adecuado del riesgo operativo de cada producto. Se ha dado gran énfasis a la especialidad de negocios masivos, servicios postventa y ventas cruzadas a sus clientes, mejorando la comunicación y conocimiento de los diferentes segmentos de clientes.

Con el fin de contar con la plataforma tecnológica adecuada, el GFP realizó inversiones importantes en años anteriores. A futuro, se esperan nuevas inversiones enfocadas en ampliar los servicios tecnológicos y potenciar los canales transaccionales de menor costo.

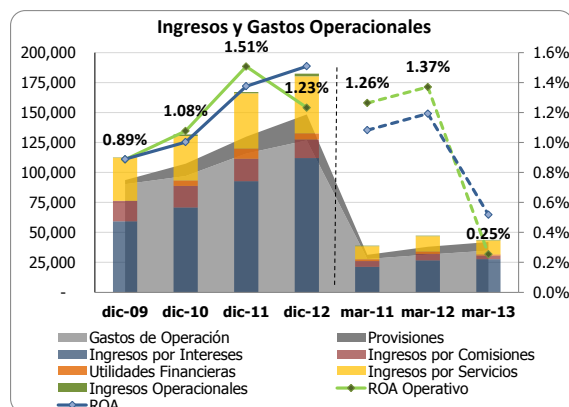
### PRESENTACIÓN DE CUENTAS

Este reporte se fundamenta en el análisis de los estados financieros de los períodos 2008 al 2012 auditados por la firma Deloitte&Touche, los mismos

que no presentan observaciones ni salvedades, además de la información financiera directa y demás información a mar-2013.

La información auditada está preparada de acuerdo a las normas contables dispuestas por el Organismo de Control contenidas en los catálogos de cuentas y en la Codificación de Resoluciones de la Superintendencia de Bancos y Seguros y de la Junta Bancaria; en lo no previsto por dichos catálogos, ni por la citada Codificación, se aplican las Normas Internacionales de Información Financiera NIIF (JB-2010-1785).

### RENTABILIDAD Y GESTIÓN OPERATIVA



Fuente: PRODUBANCO

Elaboración: BWR

El Grupo mantiene una gestión operativa positiva, con una estrategia de negocios que da un mayor énfasis en el crecimiento del sector de pymes y banca personas.

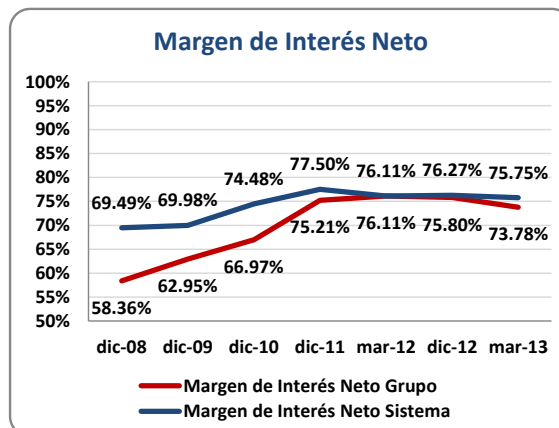
Las diferentes disposiciones legales están afectando la rentabilidad operativa del banco y limitando su capacidad para mantener las coberturas que históricamente ha conservado la institución en relación a sus activos de riesgo.

Si bien se mantienen las estrategias de mediano plazo que buscan mejorar la generación de ingresos con inversiones en tecnología y mejoras en la eficiencia operacional, en el corto plazo será un reto para el GFP mantener sus indicadores de rentabilidad, la cobertura con provisiones y al mismo tiempo continuar con su planificación de inversiones de mayor tecnología.

### Margen Financiero:

Los ingresos financieros netos de GFP (66.7% del total de ingresos operativos netos) se reducen en 7% en relación con mar-2012 debido a la disminución de los ingresos por otras comisiones entre las que están las de tarjetas de crédito, administración de cartera y de la empresa de seguros. Adicionalmente,

se eleva el costo del fondeo por lo que el margen de interés se reduce.



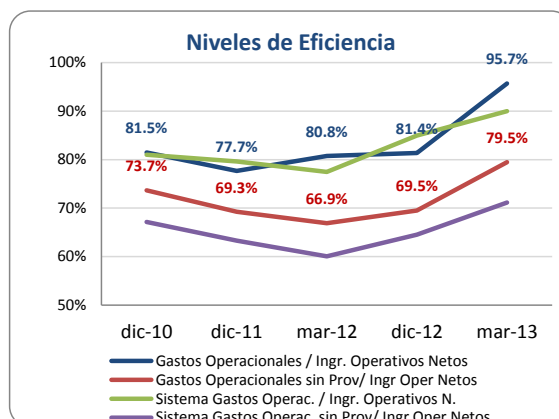
Fuente: PRODUBANCO

Elaboración: BWR

La eliminación de las comisiones de seguros por la venta de la subsidiaria y la disminución en el ritmo de las colocaciones en tarjetas de crédito, significó la reducción en el aporte de estos negocios, que a mar-2012 representan el 6.7% de los ingresos operativos netos (11.6% a mar-2012), por lo que el **MBF (Margen Bruto Financiero)** se reduce en 7% en relación con mar-2012.

### Margen Operativo:

El margen operativo antes de provisiones se reduce en 42.2% anual, afectado por menores ingresos financieros y de servicios, y un mayor gasto operacional. Los **gastos de operación** (sin considerar provisiones) se incrementan en 10.6%, porcentaje superior al crecimiento de los activos productivos e ingresos operativos netos del Grupo (8.8% y -6.9% respectivamente), por lo que los índices de eficiencia desmejoran bruscamente en relación con sus históricos.



La menor eficiencia podría continuar por los gastos que demanda la nueva estrategia de negocios, aunque en el mediano plazo esta generaría mayores negocios e ingresos.



El crecimiento de la morosidad hace necesario un mayor gasto de provisiones que, en conjunto con lo indicado anteriormente, hace que el MON se reduzca en 79.2% frente al primer trimestre de 2012.

El aporte de los ingresos no operativos representa el 7.6% de los ingresos netos totales, y corresponde principalmente al reverso de provisiones, recuperación de activos castigados e ingresos por otros servicios (USD 1.3MM), del que destaca el transporte de valores asumido por cuenta de clientes.

El **resultado neto** final del primer trimestre es de USD 3.85MM, menor en 51.2% a la utilidad alcanzada en igual período del año anterior.

Los indicadores de rentabilidad en relación al activo promedio bajan drásticamente en el trimestre hasta niveles no registrados en los últimos años. La reducción de los indicadores de rentabilidad operativa es más aguda y dado que la rentabilidad operativa es la fuente de capitalización interna de la institución, su disminución podría resultar en un menor respaldo para su crecimiento.

A futuro será un reto para el Banco mantener sus niveles de rentabilidad tomando en cuenta un menor desempeño de la economía, el mayor nivel de impuestos y contribuciones fruto de las nuevas regulaciones y un alto nivel de competencia.

#### ▪ ADMINISTRACIÓN DE RIESGOS

GFP cuenta con una administración adecuada de riesgos, que se apoya en una infraestructura tecnológica con personal capacitado para análisis, seguimiento y control en las cuatro áreas específicas del riesgo integral.

El manejo adecuado de **riesgos integrales** se ve reflejado en una morosidad reducida de la cartera total, una baja incidencia de pérdidas por eventos de riesgo operativo y adecuados niveles de liquidez.

Dentro de la estrategia de diversificación de negocios emprendida por el GFP, el principal objetivo para el área de riesgos es que el crecimiento del negocio esté acompañado por un seguimiento continuo de los riesgos asumidos.

La Administración estima que los resultados de este proceso puedan ser observados en el mediano plazo en el mantenimiento de la calidad histórica de los activos, buscando que, pese a transformarse en un banco de tipo universal, pueda seguir manejando altos niveles de calidad de activos. En el corto plazo se observa aún un rápido crecimiento de la morosidad en el segmento de consumo que no ha podido ser controlado y que a mar-2013 es mayor al promedio del sistema de bancos privados.

#### Riesgo de Crédito

##### Fondos Disponibles e Inversiones (21.8% del activo):

Los fondos disponibles representan el 21.8% del activo del GFP, y disminuyen 14.8% en el trimestre para financiar parte de las colocaciones de cartera.

Estos recursos son de **liquidez inmediata** y mantienen un nivel bajo de riesgo de crédito, por lo que son un soporte adecuado para la cobertura de los pasivos de corto plazo.

Aproximadamente el 50% de este rubro se encuentra invertido en depósitos **Money Market** de liquidez inmediata establecidos en el exterior. Si bien estos fondos mantienen un riesgo de concentración por instrumento, este se mitiga por la alta diversificación del portafolio de cada fondo y la alta calidad crediticia de sus portafolios (calificados AAA en escala internacional).

El efectivo, depósitos para encaje y efectos de cobro inmediato, son considerados fondos improductivos por su nula rentabilidad. Estos rubros y representan el 45.7% de los fondos disponibles. Estos recursos forman parte de la liquidez doméstica que debe mantener el Banco de acuerdo con la legislación vigente. En este año crecieron en 91% anual para cumplir las diferentes medidas de liquidez interna que se expidieron durante el año, y también por el crecimiento de los depósitos.

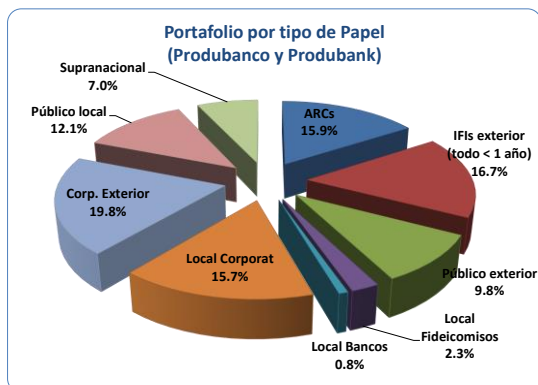
El monto restante se encuentra principalmente en cuentas en instituciones financieras del exterior calificadas en grado de inversión (1.3% de fondos disponibles), y en instituciones financieras del país con calificaciones de bajo riesgo local (2.9%).

Los fondos disponibles disminuyen 14.8% en el trimestre para financiar parte de las colocaciones de cartera.

El **portafolio de inversiones** constituye el 17.6% de los activos netos del GFP, y muestra una ligera disminución (2%) en el trimestre y en relación con mar-2012.

El portafolio mantiene una liquidez adecuada y un bajo riesgo de crédito tanto en los papeles locales como en los del exterior.

El 69.1% se encuentra invertido en papeles del exterior y el resto ha sido colocado en papeles, obligaciones y titularizaciones del país.



A mar-2013 el portafolio de inversiones mantiene una mayor diversificación que en períodos anteriores. GFP mantiene aún el 15.9% del portafolio en títulos de subasta originados en el exterior que mantienen calificaciones de AA- y AAA en escala internacional. La Administración estima que la exposición a estos títulos continuará bajando hasta eliminar sus posiciones en el mediano plazo.

El 6.2% del portafolio se encuentra contabilizado en la categoría de disponibilidad restringida. En su mayoría estas inversiones están destinadas a garantizar líneas de crédito aprobadas de liquidez y de comercio exterior.

La diversificación alcanzada en cuanto a emisores y plazos de vencimiento mejora la posición de riesgo del portafolio. El bajo riesgo del portafolio es coherente con su baja rentabilidad.

#### Calidad de Cartera:

La cartera de créditos, principal activo productivo, alcanza un crecimiento de 15.5% anual, mayor al promedio del sistema bancario privado (11.8%). GFP retoma el ritmo de crecimiento observado hasta el tercer trimestre del año anterior.

El **segmento comercial, que incorpora tanto créditos corporativos como pymes**, continúa siendo el que mayor participación tiene (73.9%), con un crecimiento de 15% anual y 6% en el trimestre.

GFP mantiene una fuerte posición en el segmento corporativo y empresarial a pesar de la disminución de las colocaciones en estos segmentos.

Dentro de la cartera comercial están colocaciones que financian inventarios de concesionarios automotrices y que están cubiertos con garantías reales. La importancia de este segmento de negocio también se refleja en la concentración de las colocaciones, ya que el 25.2% de las **25 mayores exposiciones** de crédito corresponden a concesionarios del sector automotriz.

La cartera pymes, que en el año anterior creció en 38% anual, se estancó en este último trimestre

(0.2%). Debido al comportamiento dinámico de los últimos años este subsegmento ha alcanzado ya una participación del 15% de la cartera del Banco y 14% del GFP.

Si bien esta cartera aún mantiene bajos niveles de morosidad (1.18% promedio del año), muestra una tendencia a incrementarse. Debido al rápido crecimiento de los últimos dos años, una buena parte de esta cartera, aún no es madura y por tanto su comportamiento crediticio se reflejará en el futuro.

La cartera comercial de GFP incluye también cartera de clientes corporativos de la **filial en Panamá**, que tiene un bajo nivel de riesgo y representa el 8.9% del total de cartera del GFP antes de eliminaciones.

La cartera corporativa mantiene un perfil de riesgo bajo, reflejado en sus indicadores de morosidad. A dic-2012, la cartera en riesgo del segmento corporativo representa apenas el 0.07% de la cartera bruta corporativa.

A pesar del menor crecimiento del segmento corporativo y empresarial, se advierte un paulatino incremento de la concentración de la cartera, que se había logrado reducir en trimestres anteriores.

El índice de concentración de **25 mayores deudores** sobre cartera total y en relación al patrimonio fue de 21.3% y 141% respectivamente. Si bien el riesgo de concentración se mitiga por la calidad de los deudores y las garantías que respaldan este tipo de operaciones, persisten niveles de concentración que podrían presionar los indicadores de calidad de activos en condiciones macroeconómicas menos favorables.

Uno de los segmentos más dinámicos de la cartera del GFP es la **banca de personas**, que muestra un crecimiento de 16% anual y representa alrededor del 26% de la cartera del GFP. No obstante, desde el año anterior se mantiene un crecimiento mucho más lento que en los dos años anteriores (2010: 46.5%; 2011: 39.6%).

La banca de personas incluye créditos de consumo, tarjeta de crédito, cartera automotriz y crédito de vivienda. Si bien la tarjeta de crédito y el crédito automotriz son los que mayor participación tienen en el segmento de banca de personas con 45.7% y 33.8% respectivamente, estos son los que menor crecimiento mantienen desde el año anterior.

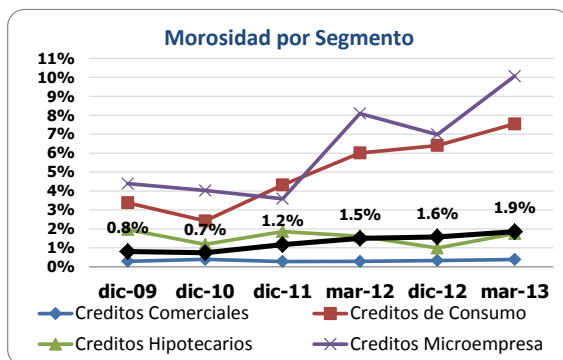
En cuanto a la colocación de **créditos automotriz**, el banco consideró prudente crecer con menor rapidez, luego de haber alcanzado una base suficiente. Esta cartera está mostrando una alta morosidad que no ha podido ser controlada aún.

La cartera de tarjeta de créditos representa el 8.5% de la cartera bruta total, con un crecimiento de 1.05% anual.

El **crédito de vivienda** representa únicamente el 4.1% de la cartera pero mantiene un crecimiento importante (81.8% anual) pese a la alta competencia que existe en todo el sistema financiero y en especial por la participación del BIESS.

La Institución utiliza un esquema de “**fábrica de créditos**” para operaciones de consumo y mantiene como objetivo estratégico agilizar el proceso de colocación, sin aumentar el riesgo de crédito y reduciendo al mismo tiempo riesgos operativos asociados con la originación. La metodología es permanentemente ajustada en función de la experiencia ganada desde su inicio.

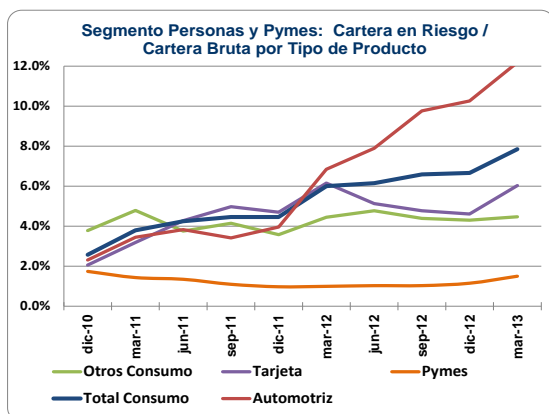
La evaluación de este segmento se hace no solo analizando la morosidad, sino el grado de siniestralidad y pérdida neta real de cartera, luego de recuperaciones.



Fuente: Produbanco  
Elaboración: BWR

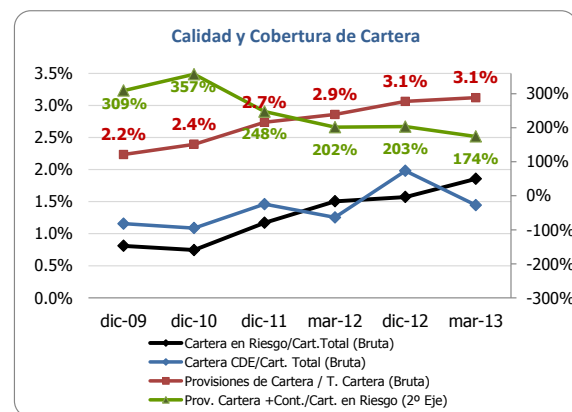
A partir del crecimiento acelerado de la cartera en banca de personas y el cambio en la composición de la cartera total, existe un efecto natural de crecimiento de la **morosidad que muestra una tendencia paulatina a incrementar**.

En este trimestre, al igual que en el año anterior, la morosidad está impulsada por la cartera de consumo, especialmente por la cartera automotriz y la tarjeta de crédito, como se observa en el siguiente gráfico:



Fuente: Produbanco  
Elaboración: BWR

La morosidad total del GFP (1.85%) es menor al promedio del Sistema (3.38%) gracias a la alta participación de cartera corporativa, sin embargo, el índice de morosidad de cartera de consumo se mantiene superior al promedio del sistema bancos (7.54% frente a 6.75%). La morosidad de consumo mantiene una tendencia pronunciada de crecimiento desde dic-10. La expansión de la cartera en riesgo ha sido limitada gracias a los castigos efectuados por la institución. Los **castigos** de cartera son porcentualmente mayores al promedio del sistema en el último año, representando de forma anualizada el 0.85% de la cartera bruta a mar-2013.



La cobertura de cartera en riesgo es adecuada pero muestra una tendencia a reducirse, por el mayor crecimiento de la cartera en riesgo.

Considerando la visión conservadora del Grupo, se espera que la política histórica de sostener altos niveles de cobertura se mantenga, dada la expansión en segmentos de mayor riesgo, como es consumo y pymes.

**Contingentes:** Las operaciones contingentes, excluidos créditos aprobados y no desembolsados, son cartas de crédito, avales y garantías, que ascendieron a USD 163 MM, con un crecimiento de 10% en relación con mar-2012. Estas transacciones están relacionadas al comportamiento de las operaciones de comercio exterior. El Banco mantiene expectativas de mejorar este negocio y recuperar participación en este mercado. El rubro de créditos aprobados y no desembolsado es de alrededor de USD 308MM. Este monto es inferior en 12.5% frente al mismo período del año anterior, como parte de las acciones encaminadas a optimizar estos niveles para acoplarse al requerimiento de Patrimonio Técnico que demanda esta cuenta.

### Riesgo de Mercado

Con respecto al manejo de riesgo de mercado, la institución mantiene la política que la **sensibilidad del margen financiero** y del **valor patrimonial** a

una variación de 1% en las tasas de interés no supere el 10% del patrimonio técnico.

Para la distribución de los depósitos a la vista en las bandas de plazos, se maneja un supuesto de 10% en la primera banda y 90% a más de 360 días, según el análisis histórico de los depósitos.

Por esta razón, en el reporte de sensibilidad del valor de mercado del patrimonio, los depósitos a la vista tienen una duración de 1.49 años. Si se ajustara esta duración a cero, la sensibilidad del valor de mercado de su patrimonio sería mayor.

A mar-2013 el riesgo de tasa del margen financiero no es significativo, representando el 1.87% del patrimonio. La sensibilidad del valor patrimonial ante variaciones de 1% de la tasa es de 7.18% del patrimonio.

El GFP no tiene posiciones abiertas materiales en moneda extranjera por lo que el riesgo de tipo de cambio se considera bajo. Por la estructura de activos y pasivos, el riesgo de mercado de Produbanco es bajo.

**Riesgo de Liquidez**

El GFP se ha caracterizado históricamente por mantener una política de altos niveles de liquidez, que dan una cobertura amplia a su requerimiento mínimo de liquidez estructural. A dic-2012 mantiene una cobertura de 4.25 veces el requerimiento mínimo de segunda línea. La cobertura disminuye en relación con los trimestres anteriores por el incremento de la concentración y la volatilidad, que hicieron que el requerimiento mínimo pase de 7.11% a 9.39% en relación con dic-2012.

La cobertura de sus pasivos de corto plazo con activos líquidos es adecuada y mayor al promedio del sistema de bancos. Adicionalmente, el Banco mantiene activos líquidos que no están considerados en la liquidez actual pero que podrían ser utilizados inmediatamente en caso de necesitarlos.

Sin embargo, los niveles actuales son menores a sus promedios históricos.

**Fondeo:**

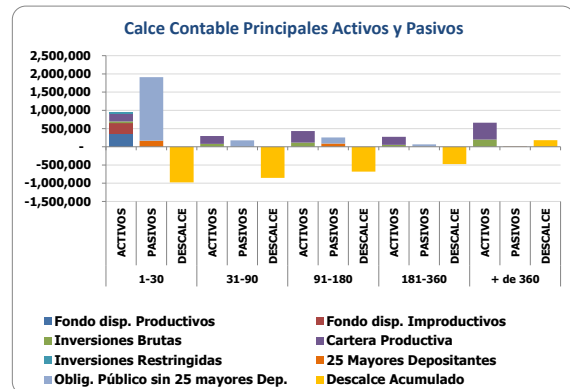
El fondeo del Grupo proviene principalmente de sus obligaciones con el público que representan el 92.2% del pasivo. En el primer trimestre del 2013 se aprecia una desaceleración del crecimiento de las captaciones en línea con lo observado en el resto del sistema de bancos privados.

Si bien los depósitos a la vista disminuyen ligeramente, la tendencia de los depósitos a plazo es creciente con incremento trimestral de 7.7%, lo que hace que su participación se eleve ligeramente.

La institución mantiene la estrategia de incrementar la participación de los depósitos de personas en los depósitos totales, para alcanzar una mayor diversificación y ampliar la base de clientes, lo cual se refleja en la tendencia a disminuir que ha mantenido la concentración de depósitos en períodos anteriores. No obstante, en el trimestre se advierte un crecimiento de la concentración en los 25 mayores depositantes (10.61%, frente a 9.50% de mar-2012), lo que se relaciona a una mayor competencia en todo el sistema.

La colocación del programa de papel comercial que está en proceso hará que parte de los depositantes a plazo se muevan hacia valores en circulación. El Mercado de Valores ha sido una fuente de fondeo frecuente para el Banco, tanto para fondos de corto plazo (papel comercial) como también de largo plazo, con emisiones convertibles, una de las cuales (USD 12.3MM) aún está vigente hasta oct-2015.

De acuerdo al reporte de **brechas de liquidez** presentado al organismo regulador, en un escenario contractual, el GFP presenta una posición holgada de activos líquidos netos para cubrir las brechas acumuladas negativas, que llegan a su requerimiento más alto en los primeros 15 días. La mayor brecha negativa representa el 19.85% de los activos líquidos.



Fuente: SBS y Produbanco  
Elaboración: BWR

El GFP cuenta con una línea de crédito del exterior aprobada por un monto equivalente al 65% de los títulos de subasta, que se convertiría en liquidez inmediata. Por este motivo en el reporte de brechas de liquidez se considera a esta porción de títulos de subasta como parte de los activos líquidos netos.

La mayor amenaza para el sistema financiero ecuatoriano en cuanto a liquidez, en el mediano plazo, provendría de una potencial contracción de la liquidez general en caso de existir algún evento externo que afecte la economía, o un posible incremento en el grado de intervención del Gobierno en el manejo de los recursos líquidos del sistema. El riesgo está dado por la posibilidad de que en el

futuro se obligue a las instituciones financieras a direccionar su liquidez hacia inversiones de calidad inferior en términos de solvencia o liquidez.

**Riesgo Operativo**

El GFP ha definido tres áreas de riesgo que son de permanente análisis y en las que existe un seguimiento continuo. Estas son: el riesgo de continuidad del negocio, el levantamiento de eventos de riesgo operativo y el riesgo de seguridad de información.

La institución ha realizado una importante inversión en equipos y personal calificado para mejorar el control de estos riesgos. Las evaluaciones realizadas por el banco han mostrado resultados positivos.

Luego de la inversión importante en tecnología realizada en los dos últimos años el GFP cuenta con un software adecuado para sus objetivos de mejorar eficiencia operativa, al medir tiempos de respuesta en sus procesos, lo que está también enlazado a su nueva visión de negocios de impulsar la banca de personas y mitigar el riesgo operativo que genera la actividad.

El GFP tiene identificados los procesos críticos relacionados a proveedores externos y ha desarrollado planes y estrategias para confrontar eventos de riesgo originados en estos canales.

En cuanto al levantamiento de eventos de riesgo operativo, la **Unidad de Riesgo** realiza un seguimiento permanente de los eventos de riesgo operativo e informa mensualmente al Comité de Riesgos Integrales, contando con una base histórica desde el año 2006.

Existen avances importantes en la implementación de medidas de seguridad en los canales informáticos mediante cambios de identificación y autenticación de los usuarios para contrarrestar delitos informáticos. En el corto plazo se planifica el mejoramiento operativo de su plataforma Web, que le servirá para aprovechar y crecer con mayor rapidez y seguridad en este canal transaccional, que ha adquirido cada vez mayor importancia en relación con los canales tradicionales.

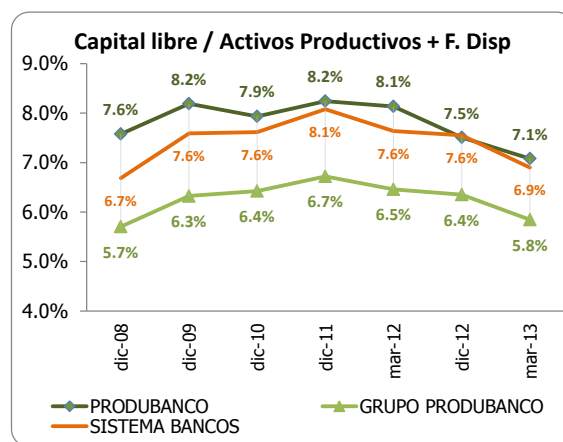
Se estima que el GFP cuenta con una adecuada estructura tecnológica y de personal calificado en el área de riesgos producto de la inversión de varios períodos, lo que le permite tener un enfoque proactivo en términos de análisis y control de eventos de riesgo operativo.

▪ **SUFICIENCIA DE CAPITAL**

GFP mantiene una posición patrimonial apropiada que se ha fortalecido con la capitalización de una parte de las utilidades de cada año, dando un soporte adecuado al crecimiento de sus activos de riesgo.

La relación de **patrimonio técnico** sobre activos ponderados por riesgo a mar-2013 es 12.08% (Sistema 12.52%). El capital primario, principal componente de la solvencia del Grupo, representa el 74.4% del patrimonio técnico constituido, y por sí solo cubre en 8.9% los activos ponderados por riesgo.

El patrimonio técnico secundario está constituido principalmente por las utilidades acumuladas, y por la emisión de obligaciones convertibles en circulación que corresponden a un monto de USD 12.34 MM.



Fuente: SBS y Produbanco  
Elaboración: BWR

Se advierte una tendencia de disminución del capital libre del GFP debido al incremento de la morosidad de la cartera, y menor generación de resultados. Se mantiene una cobertura adecuada de sus activos de riesgo con provisiones y el soporte patrimonial le permite mantener un capital libre positivo que cubriría un eventual riesgo no esperado de hasta el 5.85% (6.46% a mar-2012) de sus activos productivos, a nivel de Grupo. La cobertura con capital libre para el promedio del sistema de bancos es 6.9%. (Ver gráfico anterior).

En el futuro será un reto para el Grupo mantener su posición patrimonial en los promedios históricos, tomando en cuenta el entorno regulatorio y los menores resultados netos.

▪ **CARACTERÍSTICAS DE LA EMISIÓN CALIFICADA**

**Papel Comercial 2013:**

Los recursos que se obtengan de la colocación del programa de papel comercial se utilizarán como un mecanismo de reestructuración de pasivos del Banco.



El programa comprende la emisión de papel comercial con plazos de hasta 359 días hasta por un monto de USD 125 millones. Dado el carácter revolvente de la emisión, el Banco podrá emitir nuevos títulos en el transcurso del tiempo siempre que su plazo contractual no supere el plazo total del programa, que es de 720 días.

### ▪ Análisis de la Garantía

La garantía de la emisión convertible y del programa de papel comercial es de carácter general; está constituida por los activos totales del Banco de la Producción S.A., excluidos los activos diferidos, los activos pignorados, hipotecados o entregados en fideicomiso.

La cobertura del papel comercial y la emisión convertible en circulación cumple los requerimientos legales.

BANCO DE LA PRODUCCIÓN PRODUBANCO					
(en miles USD)	mar-13	Activos Restringidos	Activos Libres	Activos Diferidos	Activos Gta Gral.
<b>ACTIVOS</b>					
Depósitos en ffis.	279,570		279,570		279,570
Inversiones Brutas	345,036	32,633	312,403		312,403
Cartera Productiva Bruta	1,331,358	32,618	1,298,741		1,298,741
Otros Activos Productivos Br.	314,133	146,010	168,123		168,123
<b>Total Activos Productivos</b>	<b>2,270,098</b>		<b>2,058,837</b>		<b>2,058,837</b>
Fondos Disp. Improductivos	294,113		294,113		294,113
Cartera en Riesgo	27,250		27,250		27,250
Activo Fijo	11,221		11,221		11,221
Otros Activos Improductivos	75,861	16,653	59,208	13,017	46,192
Total Provisiones	-46,767		-46,767		-46,767
<b>Total Activos Improductivos</b>	<b>408,445</b>		<b>345,026</b>		<b>332,009</b>
<b>Total Activos</b>	<b>2,631,776</b>	<b>227,913</b>	<b>2,403,863</b>	<b>13,017</b>	<b>2,390,846</b>
<b>Valores en circulación :</b>					
Papel Comercial 2013					125,000
Papel Comercial 2012					125,000
Obligaciones Convertibles en Acciones en circulación					12,343
<b>Monto total emisiones</b>					<b>262,343</b>
<b>Valores en circulación / Garantía General</b>					<b>11.0%</b>
<b>Garantía General / Valores en Circulación (veces)</b>					<b>9.11</b>

La garantía cubre adecuadamente las distintas emisiones y es de buena calidad, ya que está compuesta principalmente por activos productivos de bajo riesgo. Cabe mencionar que ninguna emisión tiene prelación frente al resto del pasivo.

Las emisiones no contemplan resguardos adicionales a los de Ley.

### ▪ POSICIONAMIENTO DEL VALOR EN EL MERCADO, PRESENCIA BURSÁTIL, LIQUIDEZ DE LOS VALORES

La colocación de la emisión de papel comercial se realizará discrecional e indistintamente, a través del mercado bursátil y/o extrabursátil.

El mercado ecuatoriano aún no ha alcanzado la dinámica que amerite un análisis específico del posicionamiento del valor en el mercado ni de su presencia bursátil. En todo caso, se indica que el Emisor tiene experiencia dentro del Mercado de Valores y sus emisiones tienen una buena aceptación, apoyadas por su calificación de riesgo.

### GRUPO PRODUBANCO

(\$ MILES)	SISTEMA BANCOS	dic-09	dic-10	dic-11	mar-12	dic-12	mar-13
<b>ACTIVOS</b>							
Depositos en Instituciones Financieras	1,952,283	621,085	563,171	486,586	519,949	398,891	349,060
Inversiones Brutas	4,147,394	378,848	411,722	484,349	546,360	539,196	528,614
Cartera Productiva Bruta	15,567,430	847,573	1,028,418	1,205,380	1,262,757	1,386,074	1,455,274
<i>Otros Activos Productivos Brutos</i>	2,164,397	142,051	176,914	185,665	188,810	202,586	273,705
<b>Total Activos Productivos</b>	<b>23,831,505</b>	<b>1,989,556</b>	<b>2,180,224</b>	<b>2,361,981</b>	<b>2,517,876</b>	<b>2,526,747</b>	<b>2,606,653</b>
<i>Fondos Disponibles Improductivos</i>	3,137,349	124,638	170,265	159,677	154,065	364,119	300,949
Cartera en Riesgo	544,569	6,921	7,710	14,256	19,284	22,134	27,494
Activo Fijo	506,254	9,807	10,734	14,859	15,197	16,403	18,013
Otros Activos Improductivos	1,167,244	42,916	43,577	51,018	54,068	68,899	82,888
Total Provisiones	(1,343,191)	(24,043)	(28,033)	(36,039)	(39,369)	(45,571)	(49,081)
<b>Total Activos Improductivos</b>	<b>5,355,416</b>	<b>184,282</b>	<b>232,286</b>	<b>239,809</b>	<b>242,614</b>	<b>471,554</b>	<b>429,344</b>
<b>TOTAL ACTIVOS</b>	<b>27,843,730</b>	<b>2,149,795</b>	<b>2,384,477</b>	<b>2,565,751</b>	<b>2,721,121</b>	<b>2,952,730</b>	<b>2,986,917</b>
<b>PASIVOS</b>							
Obligaciones con el Público	22,313,195	1,848,217	1,997,736	2,101,522	2,256,757	2,503,571	2,524,509
Depósitos a la Vista	15,475,514	1,173,181	1,371,323	1,511,110	1,611,241	1,807,691	1,790,630
Operaciones de Reporto	10,000	2,602	-	-	-	-	-
Depósitos a Plazo	6,279,822	540,589	495,900	481,508	533,137	582,479	627,557
Depósitos en Garantía	2,978	-	-	-	-	-	-
Depósitos Restringidos	544,881	131,846	130,513	108,904	112,380	113,401	106,323
Operaciones Interbancarias	-	-	-	-	-	-	-
Obligaciones Inmediatas	200,031	29,264	42,145	43,373	40,730	28,055	34,361
Aceptaciones en Circulación	28,203	264	4,591	-	-	-	60
Obligaciones Financieras	900,171	31,387	24,757	20,263	21,341	20,683	18,267
Valores en Circulación	341,266	-	53,529	73,465	67,775	58,522	62,103
Oblig. Convert. y Aportes Futuras Capitaliz	174,453	13,110	10,630	12,291	12,342	12,344	12,344
Cuentas por Pagar y Otros Pasivos	1,045,495	56,342	64,608	99,966	99,150	82,979	84,894
Provisiones para Contingentes	71,986	2,329	2,742	1,947	2,270	1,909	1,677
<b>TOTAL PASIVO</b>	<b>25,074,801</b>	<b>1,980,913</b>	<b>2,200,738</b>	<b>2,352,827</b>	<b>2,500,367</b>	<b>2,708,064</b>	<b>2,738,216</b>
<b>TOTAL PATRIMONIO</b>	<b>2,768,929</b>	<b>168,883</b>	<b>183,739</b>	<b>212,925</b>	<b>220,754</b>	<b>244,667</b>	<b>248,701</b>
<b>TOTAL PASIVO Y PATRIMONIO</b>	<b>27,843,730</b>	<b>2,149,795</b>	<b>2,384,477</b>	<b>2,565,751</b>	<b>2,721,121</b>	<b>2,952,730</b>	<b>2,986,917</b>
CONTINGENTES	4,435,833	377,751	491,010	501,507	500,119	465,357	471,607
<b>RESULTADOS</b>							
Intereses Ganados	501,238	94,108	105,800	123,365	35,016	147,771	37,551
Intereses Pagados	121,566	34,871	34,943	30,583	8,366	35,762	9,845
<b>Intereses Netos</b>	<b>379,671</b>	<b>59,237</b>	<b>70,857</b>	<b>92,782</b>	<b>26,650</b>	<b>112,009</b>	<b>27,706</b>
Otros Ingresos Financieros Netos	40,418	16,840	22,394	27,163	7,354	20,635	3,912
Margen Bruto Financiero (IO)	420,089	76,077	93,251	119,945	34,004	132,644	31,618
Ingresos por Servicios (IO)	83,888	35,878	37,142	46,189	12,841	47,596	11,711
Otros Ingresos Operacionales (IO)	21,828	455	1,386	8,469	6,885	2,552	510
Gastos de Operación (Goperac)	365,448	90,219	97,024	115,786	31,476	126,782	34,827
Otras Perdidas Operacionales	12,189	67	53	7,436	6,669	382	8
<b>Margen Operacional antes de Provisiones</b>	<b>148,170</b>	<b>22,123</b>	<b>34,702</b>	<b>51,382</b>	<b>15,586</b>	<b>55,628</b>	<b>9,003</b>
Provisiones (Goperac)	96,641	3,391	10,285	14,075	6,529	21,614	7,118
<b>Margen Operacional Neto</b>	<b>51,529</b>	<b>18,732</b>	<b>24,417</b>	<b>37,307</b>	<b>9,056</b>	<b>34,014</b>	<b>1,885</b>
Otros Ingresos	39,927	9,052	8,576	8,806	2,799	19,565	3,683
Otros Gastos y Perdidas	13,211	203	91	225	82	102	82
Impuestos y Participación de Empleados	31,078	8,791	10,174	11,840	3,891	11,846	1,638
<b>RESULTADOS DEL EJERCICIO</b>	<b>47,166</b>	<b>18,790</b>	<b>22,728</b>	<b>34,048</b>	<b>7,881</b>	<b>41,631</b>	<b>3,849</b>

### GRUPO PRODUBANCO

(\$ MILES)	SISTEMA BANCOS	dic-09	dic-10	dic-11	mar-12	dic-12	mar-13
<b>CALIDAD DE ACTIVOS</b>							
Act. Productivos + F. Disponibles	26,968,854	2,114,194	2,350,489	2,521,658	2,671,941	2,890,867	2,907,602
Cartera Bruta total	16,112,000	854,494	1,036,128	1,219,636	1,282,041	1,408,208	1,482,768
Cartera Vencida	225,346	3,996	4,137	5,833	6,242	7,404	8,119
Cartera en Riesgo	544,569	6,921	7,710	14,256	19,284	22,134	27,494
Cartera C+D+E	-	6,830	7,563	11,080	12,955	14,530	17,817
Provisiones para Cartera	(1,079,861)	(19,090)	(24,801)	(33,369)	(36,652)	(43,125)	(46,260)
Activos Productivos / T.A. (Brutos)	81.7%	91.5%	90.4%	90.8%	91.2%	84.3%	85.9%
Activos Productivos / Pasivos con Costo	141.6%	165.0%	169.0%	176.2%	178.4%	163.6%	166.5%
Cartera Vencida / T. Cartera (Bruta)	1.4%	0.5%	0.4%	0.5%	0.5%	0.5%	0.5%
Cartera en Riesgo/T. Cartera (Bruta)	3.4%	0.8%	0.7%	1.2%	1.5%	1.6%	1.9%
Cartera en riesgo+reestructurada x vencer / T. Cartera (Bruta)	3.8%	1.0%	0.9%	1.3%	1.7%	1.8%	2.1%
Cartera C+D+E / T. Cartera (Bruta)	0.0%	0.8%	0.7%	0.9%	1.0%	1.0%	1.2%
Prov. de Cartera+ Contingentes/ Cart en Riesgo	211.5%	309.5%	357.2%	247.7%	201.8%	203.5%	174.4%
Provisiones de Cartera + Contingentes / Cartera en Riesgo + Reestruct	188.8%	240.3%	280.6%	218.5%	182.7%	182.4%	155.2%
Prov. de Cartera +Contingentes /Cartera CDE		313.6%	364.2%	318.7%	300.4%	309.9%	269.1%
Prov de Cartera / T. Cartera (Bruta)	6.7%	2.2%	2.4%	2.7%	2.9%	3.1%	3.1%
Prov con Conting sin invers. / Activo CDE		252.0%	382.0%	330.3%	311.2%	305.3%	266.4%
25 Mayores Deudores /Cart. Bruta y Conting.	0.0%	21.7%	28.4%	24.0%	16.3%	23.9%	21.3%
25 Mayores Deudores / Patrimonio	0.0%	131.3%	185.1%	152.5%	105.3%	153.5%	141.0%
Cart CDE+ Catigos periodo +Venta cart E /Cartera Bruta prom	0.2%	1.2%	1.1%	1.5%	1.3%	2.0%	1.4%
Recuperación Ctgos periodo / ctgos periodo anterior	18.7%	50.7%	51.5%	45.6%	10.0%	57.6%	7.8%
Ctgo total periodo / MON antes de provisiones	25.4%	15.4%	15.3%	13.0%	18.3%	22.1%	37.9%
Castigos Cartera (Anual)/ Cartera Bruta Prom.	0.7%	0.3%	0.3%	0.5%	0.9%	0.9%	0.8%
<b>CAPITALIZACION</b>							
PTC / APPR	12.52%	15.33%	13.70%	13.67%	13.08%	12.78%	12.08%
TIER I / APPR	11.64%	12.26%	10.89%	10.32%	9.54%	9.88%	8.99%
PTC / Activos y Contingentes	0.00%	6.98%	6.74%	7.32%	7.21%	7.30%	7.49%
Activos Fijos +Activos Fideicom/ Patr. Técnico	23.28%	13.33%	12.46%	14.44%	13.85%	13.29%	13.38%
Capital libre (USD M)**	1,852,695	133,564	150,913	169,392	172,517	183,592	169,941
Capital libre / Activos Productivos + F. Disp	6.90%	6.32%	6.42%	6.72%	6.46%	6.35%	5.85%
Capital Libre / Patrimonio + Provisiones	45.51%	69.13%	70.87%	67.89%	66.08%	63.08%	56.96%
TIER I / Patrimonio Técnico	92.95%	79.99%	79.49%	75.47%	72.90%	77.27%	74.37%
Patrimonio/ Activo Neto Promedio (Apalancamiento)	9.94%	7.99%	8.10%	8.60%	8.35%	8.87%	8.37%
TIER II / Activo Neto Promedio	8.47%	6.68%	6.80%	6.84%	6.41%	6.99%	6.49%
<b>RENTABILIDAD</b>							
Comisiones de Cartera	1,759	369	121	61	9	31	6
Ingresos Operativos Netos	513,617	112,342	131,726	167,168	47,061	182,410	43,830
Result. antes de impuest. y particip. trab.	78,245	27,581	32,902	45,889	11,773	53,477	5,487
Margen de Interés Neto	75.75%	62.95%	66.97%	75.21%	76.11%	75.80%	73.78%
ROE	6.81%	11.64%	12.89%	17.17%	14.54%	18.20%	6.24%
ROE Operativo	7.44%	11.60%	13.85%	18.81%	16.71%	14.87%	3.06%
ROA	0.68%	0.89%	1.00%	1.38%	1.19%	1.51%	0.52%
ROA Operativo	0.74%	0.89%	1.08%	1.51%	1.37%	1.23%	0.25%
Inter. y Comis. de Cart. Netos /Ingr Operat.Net.	74.26%	53.06%	53.88%	55.54%	56.65%	61.42%	63.23%
Intereses y Comis. de Cart. Netos /Activos Productivos Promedio (NIM)	6.38%	3.07%	3.40%	4.09%	4.37%	4.58%	4.32%
M.B.F. / Activos Productivos promedio	7.02%	3.92%	4.47%	5.28%	5.57%	5.43%	4.93%
Gasto provisiones / MON antes de provisiones	65.22%	15.33%	29.64%	27.39%	41.89%	38.85%	79.06%
Gastos Operacionales / Ingr. Operativos Netos	89.97%	83.33%	81.46%	77.68%	80.76%	81.35%	95.70%
Gastos Operacionales sin Prov/ Ingr Oper Netos	71.15%	80.31%	73.66%	69.26%	66.88%	69.50%	79.46%
Gto Operacionales (Anual)/ Activos N Prom	6.63%	4.43%	4.73%	5.25%	5.75%	5.38%	5.65%
<b>LIQUIDEZ</b>							
Fondos Disponibles	5,089,632	745,723	733,436	646,263	674,014	763,011	650,009
Activos Liquidos (BWR)	6,810,338	861,418	878,544	862,416	907,560	936,185	869,362
25 Mayores Depositantes	0.00%	204,493	188,757	201,050	214,409	220,000	267,851
100 Mayores Depositantes	0.00%	386,440	302,605	397,124	426,481	440,229	479,195
Indice Liquidez Estructural 1ra Línea (SBS)	34.46%	60.40%	52.76%	47.62%	46.43%	43.62%	39.83%
Indice Liquidez Estructural 2nda Línea(SBS)	32.20%	48.67%	44.07%	43.84%	44.84%	42.58%	39.87%
Requerimiento de Liquidez Segunda Línea	n/a	12.56%	11.32%	10.79%	10.18%	7.11%	9.39%
Cobertura Liquidez Estructural Segunda Línea (veces)	n/a	3.87	3.89	4.06	4.40	5.99	4.25
Mayor brecha acum de liquidez / Act. Líquidos	n/a	53.79%	47.31%	50.44%	39.82%	-32.31%	-26.10%
Activos Liq. (BWR)/Pasivos corto plazo(BWR)	34.46%	59.43%	52.12%	46.89%	45.98%	43.63%	39.85%
Fondos Disp. / Pasivos CP(BWR)	25.76%	51.45%	43.51%	35.14%	34.15%	35.56%	29.79%
25 May. Deposit./Oblig con el Público		11.06%	9.45%	9.57%	9.50%	8.79%	10.61%
25 May. Deposit./Activos Liquidos (BWR)		23.74%	21.49%	23.31%	23.62%	23.50%	30.81%
<b>RIESGO DE MERCADO</b>							
Riesgo de tasa Margen Fin/Patrimonio (1% var)		2.29%	2.31%	2.11%	1.97%	2.17%	1.87%
Riesgo de tasa Val. Patrimonio (1% var)		6.08%	6.68%	6.32%	6.70%	7.42%	7.18%

\*\* Patrimonio + Provisiones - (Act Improd sin F. Disp)



## ANEXO 1

## Hechos Relevantes y Subsecuentes

- En dic. 2011 la Junta Bancaria (JB-2011-2089) da a conocer las especificaciones técnicas para la calificación de **créditos comerciales o créditos de desarrollo productivo**.
- En abr. 2012 la Junta Bancaria (JB-2012-2142) resolvió que se deberán constituir **provisiones por la cartera hipotecaria y de consumo adquirida en el exterior**, por el equivalente al 100% del saldo insoluto, cuando se registre una mora igual o superior a 30 días.
- En jun. 2012 se expide la Ley Orgánica para la **Regulación de los Créditos para Vivienda y Vehículos**. No podrá requerirse garantías reales ni medidas similares para hipotecas (créditos hasta \$146 mil) o préstamos para vehículos (créditos hasta \$29.2mil), cuando son el único del deudor y para uso familiar.
- En jun. 2012 la Junta Bancaria (JB-2012-2194) resuelve que se deberá informar a los consumidores financieros previo a la aprobación de créditos, la **política de cobranza extrajudicial**. Se considerará práctica no autorizada el cobro automático a deudores por incurrir en mora.
- En jun. 2012 la Junta Bancaria (JB-2012-2208) exige que el precio para el pago con tarjeta de crédito y al contado debe ser el mismo.
- En jun. 2012 la Junta Bancaria (JB-2012-2217) resuelve modificar los niveles de provisiones a las diferentes clasificaciones de crédito. Resuelve la creación de una **Provisión Anticíclica** para la cartera de créditos. Además resuelve que los **Créditos aprobados no desembolsados de la cartera de crédito de consumo**, deberán ser considerados para el cálculo de patrimonio técnico.
- En jun. 2012 la Junta Bancaria (JB-2012-2219) resuelve cambiar los días en los que una operación crediticia pasa a **vencido o que no devenga intereses** de acuerdo al segmento de crédito que pertenezca. De esta manera, un crédito comercial pasa a vencido a los 30 días; un crédito de vivienda a los 60 días y los créditos de consumo y microcrédito a los 15 días.
- En jun. 2012 la Junta Bancaria (JB-2012-2220) determina realizar los cambios necesarios a las **Mutualistas** de Ahorro y Crédito para que puedan establecer la figura de capital social.
- En jun. 2012 la Junta Bancaria (JB-2012-2221) determina los servicios con tarifas máximas y las transacciones básicas, que por su naturaleza son gratuitas. Dentro de transacciones básicas se incluye la **afiliación y renovación de tarjetas de crédito**.
- En jul. 2012, conforme lo estableció la **Ley de Control de Poder de Mercado**, venció el plazo para la desinversión de la banca en aseguradoras, casas de valores, administradoras de fondos y negocios no financieros.
- En jul. 2012 la Junta Bancaria (JB-2012-2225) determina que solamente las instituciones financieras y las compañías emisoras o administradores de tarjetas de crédito pueden actuar como **emisor u operador de tarjetas de crédito**. Se exceptúan las tarjetas de crédito de circulación restringida emitidas por compañías que son originadoras de procesos de titularización de cartera que, a la presente fecha, mantengan valores en circulación en el mercado. Las tarjetas restringidas deberán ser retiradas dentro de los 90 días posteriores a la reforma (JB-2012-2236).
- En jul. 2012 la Junta Bancaria (JB-2012-2226) dispone que todas las entidades integrantes del sistema financiero público y privado contarán con un **defensor del cliente** (principal y suplente). Este será elegido por el Consejo de Participación Ciudadana y Control Social.
- En jul. 2012 la Junta Bancaria (JB-2012-2237) dispone que las empresas de seguros, casas de valores, administradores de fondos y fideicomisos deben **desinvertir sus participaciones en instituciones financieras hasta el 13 de enero del 2013**.
- En jul. 2012 la Junta Bancaria (JB-2012-2239) dispone que los aportes que deberán realizar las instituciones financieras privadas al **Fondo de Liquidez** será por un equivalente **no menor** al 3% de los depósitos sujetos a encaje. Adicionalmente mediante Reg.027-2012, **se incrementó el aporte del 3% al 5% de sus depósitos sujetos a encaje. A partir de enero de 2013 el aporte en saldo se incrementará en 1% cada año hasta alcanzar la meta del 10%** de los depósitos sujetos a encaje.
- En jul. 2012 el Banco Central del Ecuador (Regulación 028-2012) modifica los



porcentajes sobre captaciones sujetos a **reservas mínimas de liquidez**. Los depósitos en BCE, títulos del BCE o títulos de instituciones financieras públicas se aumenta a un mínimo de 3%. Los valores de renta fija del sector no financiero de emisores nacionales públicos, adquiridos en el mercado primario se aumentan a un mínimo de 2%. Se estipula que no formarán parte de las reservas mínimas de liquidez las inversiones mantenidas hasta el vencimiento, las inversiones restringidas y los valores originados en procesos de titularización del sistema financiero, en los cuales el adquirente sea el mismo originador o una institución que forme parte del grupo financiero. El **Coefficiente de Liquidez Doméstica** se aumenta a por lo menos el 60% de la liquidez total de las instituciones financieras.

- En jul. 2012 el Banco Central del Ecuador (Regulación 029-2012) informó que las **transferencias de dinero provenientes del exterior** al país solicitadas a las instituciones financieras nacionales, deberán realizarse a través del Banco Central a partir del 30 de noviembre.
- En oct. 2012 la Asamblea Nacional aprueba en segunda instancia el proyecto de Ley Derogatoria a la Ley de Burós de Crédito, eliminando la **Central de Riesgos y los Burós de Crédito** privados. Se crea una nueva entidad estatal, denominada **Dirección Nacional de Datos Públicos**, que reemplazará a la anterior central de riesgos y los burós privados.
- En dic. 2012 la Junta Bancaria mediante resolución (JB-2012-2383) determina el porcentaje que las instituciones financieras deben mantener en créditos para la vivienda. El valor será el que provenga de la relación entre el promedio del volumen de crédito para la vivienda de los 3 años anteriores a la fecha de cálculo, frente al patrimonio técnico constituido del último mes del año de la fecha de cálculo.
- En dic. 2012 se aprueba la **Ley Orgánica de Redistribución de los Ingresos para el Gasto Social**, en la cual se reforman las siguientes Leyes: Ley Orgánica de Régimen Tributario Interno, Ley Reformatoria para la Equidad Tributaria en el Ecuador, Ley General de Instituciones del Sistema Financiero, Ley Orgánica de la Economía Popular y Solidaria y del Sector Financiero Popular y Solidario y

Ley de Creación del Servicio de Rentas Internas.

La Ley permitirá incrementar el **Bono de Desarrollo Humano** generando recursos a través de mayores impuestos a los Bancos y Financieras. El Reglamento todavía no está definido, pero los principales puntos son:

- Elimina el beneficio de la reducción del 10% en el impuesto a la renta si se reinvertía en créditos productivos.
- Se cambia fórmula de cálculo al anticipo de impuesto a la renta (3% de los ingresos gravados el ejercicio anterior).
- Tarifa del 12% de IVA para los servicios financiero.
- Obligatoriedad de remitir información al SRI sin necesidad de intermediación de autoridad alguna.
- Posibilidad de devolución del crédito tributario producto del ISD.
- Reforma al impuesto a los activos en el exterior y se determina una nueva tarifa para el mismo (0.25% mensual) y una tarifa especial cuando se trate de inversiones realizadas en paraísos fiscales (0.35% mensual).
- Reforma a las contribuciones a la Superintendencia de Bancos y Seguros.
- Establece monto máximo de las remuneraciones de los administradores y representantes legales de las instituciones bajo control.
- En enero 2013, el COSEDE fijó en \$31.000 el valor máximo de cobertura del seguro de depósitos en las IFIs (Res. COSEDE-DIR-2013-001; RO 887).fdg
- En enero 2013, el COSEDE fijó en 6 por mil anual el aporte de la prima fija que deben realizar las COACs antes reguladas por la SIBS. (Res. COSEDE-DIR-2013-002; RO 887).
- El 26 de marzo 2013 se declara en **liquidación forzosa al Banco Territorial**. Primera institución que requiere la cobertura del COSEDE.

En dic. 2012, la Junta Bancaria (JB-2012-2386) aprueba las **contribuciones a la Superintendencia de Bancos y Seguros** que deben realizar las instituciones reguladas. Los bancos privados deberán aportar 1.00 por mil, 0.46 por mil o 0.10 por mil de acuerdo al tamaño de sus activos.

#### ANEXOS : Hechos Relevantes, Situación Macroeconómica, Sectorial Bancos Privados-

La información de este reporte es propiedad de BankWatch Ratings y podrá ser reproducida únicamente con citación de la fuente.

## Entorno Macroeconómico

## ANEXO 2

	2011	2012	2013 prev.
Inc. PIB (Mill. Año base 2007)%	7,78	5,01	3,50
PIB CORRIENTE ( Mill USD)	78.190	84.950	90.730
Inc. PIB CORRIENTE%	15,22%	8,64%	6,80%
Inflación Anual %	5,41	4,16	4,00%
Total Ingresos	17.301	19.855	19.555
Total Gastos	18.338	21.124	22.560
Deficit / Superavit	(1037)	(1.269)	(3.005)
Deuda Gobierno	14.552	17.974	
Deuda Interna	4.506	7.781	
Deuda externa	10.046	10.913	
Deuda total del Gobierno / PIB%	18,6%	25,0%	
Deuda externa del Gobierno / PIB%	12,8%	14,9%	
Deuda interna del Gobierno / PIB%	5,8%	11,0%	
Gasto Sector Publico no Financ.	31.114	34.800	36.300
Gasto Corriente Gobierno / PIB%	23,5%	25,3%	24,9%
Precio del Petroleo / barril USD (ref)	99,75	91,82	91,00
estimación Ec Jaime Carrera - OPF			
Fuente Banco Central			

**ANTECEDENTE**

El Banco Central cambio el año base del 2000 a 2007 en la metodología de cálculo de las Cuentas Nacionales, lo que modificó las cifras de crecimiento económico del 2012, incorporando información más desagregada de la economía y con mayor coherencia en relación a la estructura productiva del País.

**SECTOR REAL**

**Producto Interno Bruto (PIB):** El 2012 no tuvo resultados similares al año anterior, notándose una desaceleración de la economía; de acuerdo a cifras del Banco Central, el PIB crece en 5.01%, cuando en el 2011 se obtuvo un crecimiento del 7.8%.

Las proyecciones para el 2013 son menos alentadoras, ya que el Banco Mundial estima que la economía crecería a un ritmo menor al 2012; la CEPAL menciona un decrecimiento de 1.2%, para llegar a 3.5%, y el BCE aspira a que se llegue a 4,0%; en todos los casos, las proyecciones apuntan a una desaceleración en el crecimiento.

Los mayores aportes al crecimiento del año 2012 se dieron en administración pública (5.2%), explotación de minas y canteras (2.3%), construcción y servicios manufactureros (2.7%).

**El petróleo** continúa siendo el principal motor de la economía y sus ingresos tienen incidencia directa en el financiamiento del presupuesto del Estado.

En el 2012 el precio promedio USD 98.5 el barril, registrando un alza de USD 0.90, respecto al 2011.

Durante el 2012 el precio del barril se mantuvo bastante estable, con variaciones al alza en los meses de febrero, marzo, abril y mayo (USD 104.1, USD 112.5, USD 111.9 y USD 101.5, respectivamente) para descender y terminar a diciembre en USD 93.0.

Se estima que el precio del petróleo no tendrá mayores variaciones y que mantendrá un promedio similar o ligeramente inferior para el 2013, lo cual generaría mayores retos al Gobierno, por la dependencia que tiene la economía en el petróleo y el hecho de que los gastos continúan aumentando en mayor proporción a los ingresos.

**La inflación** anual del 2012, se ubicó en 4.16%, porcentaje inferior a la del 2011; los segmentos de mayor incremento acumulado fueron: bebidas alcohólicas, tabaco y estupefacientes (18.91%); restaurantes y hoteles (6.75%); y educación (6.52%).

**El Mercado Laboral:** Las tasas de subocupación en el área urbana y rural del País disminuyeron respecto a diciembre 2011, ubicándose en 39.8% y 74.6% respectivamente. La tasa de desempleo, disminuyó en 0.1%, tanto a nivel urbano como rural, situándose en diciembre 2012 en 5.0% y 2.3%, respectivamente. En la misma línea, las tasas de ocupación plena urbana y rural aumentaron, situándose en 52.1% y 22.7% respectivamente.

**El salario básico** tuvo un incremento del 10.6%, bajo la metodología aplicada para calcular el ingreso familiar básico y la canasta básica de bienes y servicios.

**Las tasas de interés** referenciales no han registrado cambios, conservándose estables y no se esperarían variaciones en el corto, plazo. La tasa pasiva referencial se mantiene en 4.53% y la tasa activa referencial en 8.17%. Las tasas de interés de los segmentos crediticios tampoco registran variaciones en el último trimestre.

**ANEXOS : Hechos Relevantes, Situación Macroeconómica, Sectorial Bancos Privados-**

La información de este reporte es propiedad de BankWatch Ratings y podrá ser reproducida únicamente con citación de la fuente.



### SECTOR EXTERNO

La **balanza Comercial** a diciembre 2012, presenta un déficit acumulado de USD 142.8 millones FOB, el cual es menor al obtenido el 2011 (USD 687 millones); los resultados se apoyaron en el saldo positivo de la balanza comercial petrolera que registró un superávit de USD 8,350 millones, gracias a los altos precios del petróleo.

La **balanza comercial no petrolera** no corre la misma suerte ya que presentó un déficit acumulado de USD 8,493 millones, superior al presentado en el 2011.

### EXPORTACIONES USD 23,898.7 millones.

Las exportaciones crecieron 7.1%. Las **petroleras** suman USD 13,791.2 millones, y crecen en 6.5% (incluidos los derivados). Por volumen estas crecen 4.5%, debido al incremento en barriles de 135 a 141 millones. Las exportaciones petroleras representan el 57.7% del total.

Las **exportaciones no petroleras** suman USD 10,106.8 millones; en valores monetarios se incrementan en 7.86% pero disminuyen en volumen en 3.2%. Las exportaciones no tradicionales incrementan su participación frente a las tradicionales, aunque los productos con mayor participación siguen siendo el banano (20.7%), el camarón (12.6%), los productos de mar (11.1%) y las flores (7.3%).

### IMPORTACIONES USD 24,041.5 millones.

A diciembre 2012 las importaciones se incrementan en 4.7% en términos monetarios, aunque disminuyen en volumen en 1.4%.

No se registran crecimientos significativos en importación de bienes de consumo (1.7%) ni en materias primas (0.8%), a diferencia de los bienes de capital, que tienen un incremento de 9.8% y los combustibles y lubricantes, que crecen en 7.0%.

Se puede observar un cambio en la tendencia que anteriormente mantenían las importaciones, al reducirse la participación del grupo de ALADI, ALBA y CAN.

Las importaciones de la Unión Europea (UE), se incrementan de 9.6% a 11.4%, y caen las exportaciones, incurriendo en un déficit comercial con la UE.

### SECTOR PÚBLICO.

El **Presupuesto General del Estado (PGE)** a diciembre 2012 registra un déficit de USD 1,289 millones, y el crecimiento del gasto público se mantiene mayor al de los ingresos. Se espera que el precio del petróleo, del cual se alimenta el presupuesto, se mantenga estable o con ligera tendencia a la baja.

### PRESUPUESTO GENERAL DEL ESTADO

	2011	2012	Variac 2011/2012
<b>TOTAL INGRESOS</b>	<b>17.301</b>	<b>19.853</b>	<b>14,8%</b>
<b>TRIBUTARIOS</b>	<b>9.642</b>	<b>11.958</b>	<b>24,0%</b>
Renta	3.030	3.278	8,2%
IVA	4.202	5.255	25,1%
ICE	618	677	9,5%
Arancelarios	921	1.132	22,9%
Salida de Divisas	491	1.145	133,2%
Vehiculos	174	200	14,9%
Otros	206	271	31,6%
<b>PETROLEROS</b>	<b>5.552</b>	<b>5.407</b>	<b>-2,6%</b>
<b>NO TRIBUTARIOS</b>	<b>1.085</b>	<b>1.266</b>	<b>16,9%</b>
Transf Corrientes	657	669	1,8%
Otros, autogestion.	365	553	51,5%

Fuente: Ministerio de Finanzas  
Elaboración BWR

	2011	2012	Variación 2012/2011
<b>TOTAL GASTOS</b>	<b>18.338</b>	<b>21.124</b>	<b>15,2%</b>
<b>Gasto Corriente</b>	<b>10.345</b>	<b>12.485</b>	<b>20,7%</b>
- Sueldos	6.466	7.353	13,7%
- Bienes y servicios	1.280	1.658	29,5%
- Tranf Ctes.	1.836	2.413	31,4%
IESS, ISFA, ISSPOL	300	1.042	247,3%
Bono Des Humano	700	720	2,9%
Otras Transferencias	836	651	-22,1%
Otros Gastos Corrient	86	114	32,6%
Intereses	677	947	39,9%
Gasto de Capital	7.993	8.639	8,1%
Gobiernos Autoctonos	2.499	2.670	6,8%
Gto Corriente y otros	1.072	1.175	9,6%
Credit China, CAF, BID	500	1.100	120,0%
Otros	3.922	3.694	-5,8%
PIB Cta Base 2007	78.189	84.950	
Gasto / PIB	23,45%	25,30%	

Fuente: Ministerio de Finanzas  
Elaboración BWR

### **Tributación:**

La **recaudación de impuestos crece en 24% frente al 2011, hasta USD 11,958 millones**, monto que representa el 60.2% del total de ingresos. De acuerdo a datos del SRI, en 2012 se cumplieron las metas de recaudación en el 116%, teniendo especial incidencia el impuesto a la renta y el impuesto a la salida de divisas.

### **ANEXOS : Hechos Relevantes, Situación Macroeconómica, Sectorial Bancos Privados-**

La información de este reporte es propiedad de BankWatch Ratings y podrá ser reproducida únicamente con citación de la fuente.

**Gastos:**

El comportamiento del gasto es cada vez mayor, disminuyendo la flexibilidad de la economía ecuatoriana, en especial porque un alto porcentaje está en gastos corrientes (59.1%), sin que se vea una rectificación de la política del Gobierno.

Los créditos recibidos empiezan a amortizarse, incidiendo en el flujo de los gastos; a diciembre 2012 la deuda total suma USD 17,974 millones, distribuida en: deuda interna de USD 7,781 millones y un crecimiento de 72.6%, y deuda externa de USD 10,913 millones y un crecimiento de 8.6%.

**SECTOR MONETARIO Y FINANCIERO**

Durante este año de análisis se emitieron varias regulaciones y leyes que afectaron y afectarán a la banca, especialmente en cuanto a sus modalidades de crédito y a sus utilidades. En el 2012 se emitieron leyes para la regulación de los créditos para vivienda y vehículos, que limitan el cobro de servicios de tarjetas de crédito, se eliminaron los burós de crédito y se emitió la Ley de Redistribución de los Ingresos para el Gasto Social.

El 2012 el sistema financiero (incluye bancos privados, cooperativas, financieras y mutualistas) registra **activos por USD 33,888 millones**, con un crecimiento de 17.2% y en el lado de los pasivos **USD 30.239 millones**, con un crecimiento de 17.7%.

Las **captaciones del público** llegan a **USD 26.644 millones**, con un crecimiento anual de 18.3%; la **cartera** termina el año en **USD 20.471 millones**, con un incremento de 15.8% frente al 2011.

Si bien el tamaño del Sistema continúa creciendo de forma importante, la tendencia no tiene el mismo impulso de años anteriores y es preocupante el crecimiento de la cartera en riesgo (cartera vencida más la que no devenga intereses), que en este año fue de 42.8%.

La morosidad muestra una tendencia creciente en todos los Sistemas, en parte explicada por crecimientos agresivos en los últimos años, especialmente en el segmento de consumo.

La cobertura con provisiones acumuladas muestra una tendencia a reducirse, a pesar de un mayor gasto de provisión en el periodo.

La oferta monetaria continúa creciendo, pero en menor intensidad que la habitual.

**Cartera de Crédito**

El sistema financiero creció en USD 2,789 millones o 15.8%, tanto en cartera corporativa como en créditos a personas. El sistema cooperativo es el que mayor crecimiento con (22%) influenciado por el segmento de consumo que crece al 25%.

**Resultados USD 412 millones.**

Las utilidades del sistema financiero en 2012 se vieron reducidas en USD 78 millones o 15.9%. Los bancos y las financieras son los más afectados, con una reducción de utilidades de 20% y 11.8%, respectivamente; en contraste, las cooperativas y mutualistas mejoran sus resultados en 13% y 6.5%, respectivamente.

**PERSPECTIVAS 2013**

En febrero del 2013 tuvieron lugar las elecciones de Presidente y Asambleístas, que dieron un triunfo rotundo al Gobierno en los dos frentes. La mayoría obtenida en la Asamblea por parte del Gobierno es suficiente para cambiar la Constitución, si fuera requerido.

Bajo este panorama se esperaría que continúe la política de endeudamiento público y aumento del gasto en mayor proporción que el crecimiento económico.

La política de subsidios seguiría y en lo internacional no se vislumbran acuerdos de libre comercio. Se mantendría una política tributaria con mayores cargas impositivas y bajos niveles de inversión extranjera.

Se espera que la estrategia de crecimiento económico mediante gasto público, soportado por el alto precio del petróleo y el crédito externo, se mantenga durante el 2013.

La paralización de la refinería de Esmeraldas, que no se dio en el 2012, se haría en 2013, lo cual explicaría en parte la desaceleración esperada de la economía y reduciría los ingresos para el Estado.

Las actividades que se dirigen a los mercados externos tendrán que enfrentar los mayores riesgos, no solo por las perspectivas económicas de dichos mercados sino por el deterioro del entorno operativo interno para las exportaciones. Los principales factores que afectan el sector son: el crecimiento de los costos internos, el impuesto del 5% a la salida de divisas y a los fondos que los exportadores mantienen en el exterior y la actitud de las autoridades frente a los principales mercados del Ecuador.

**ANEXOS : Hechos Relevantes, Situación Macroeconómica, Sectorial Bancos Privados-**

*La información de este reporte es propiedad de BankWatch Ratings y podrá ser reproducida únicamente con citación de la fuente.*



### **SECTOR PRIVADO**

El entorno para la inversión privada es cada vez más incierto y desfavorable, (reformas tributarias, incrementos de salarios en mayor proporción que los incrementos en la producción, leyes antimonopolio sin considerar previamente opiniones del sector privado, implementación de cupos y aranceles a las importaciones), lo que impide aprovechar localmente el incremento de la demanda y la disponibilidad de crédito.

Las restricciones antes anotadas, el incremento de costos laborales y las deficiencias estructurales en los servicios limitan la capacidad de competir en los mercados internacionales, lo cual limita el crecimiento potencial de las exportaciones.

Un hecho relevante que confirma el interés del Gobierno de controlar el mercado para las empresas privadas es la Ley de Control de Poder de Mercado que ya está vigente.

La Ley como está diseñada va más allá de limitar prácticas monopólicas; propicia la creación de entes de control con amplios e indefinidos poderes sometidos a la discrecionalidad del ejecutivo.

**Fuentes:** Multienlace, BCE, Análisis Semanal, Revista Cordes, El Comercio.

**Elaboración:** BWR, abril, 2013.

**Corte de información:** diciembre 2012.

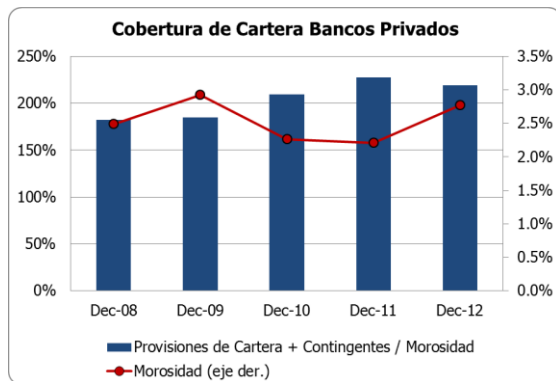
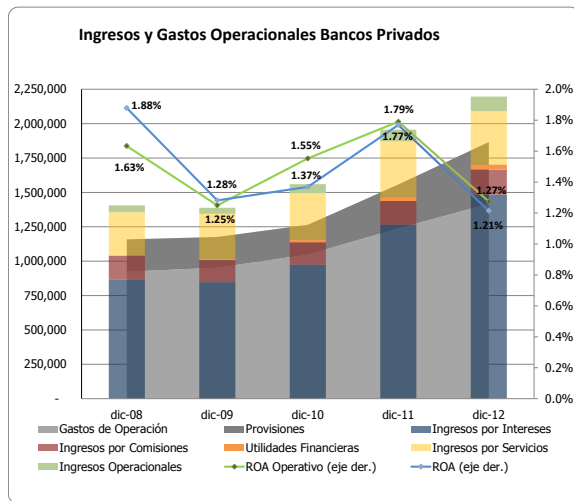
ANEXO 3

**Entorno Sistema Financiero Privado**

**Resumen Financiero**

USD Miles	dic-08	dic-09	dic-10	dic-11	dic-12
<b>ACTIVO</b>	17,178,048	18,324,151	21,473,188	24,923,963	29,152,221
<b>PATRIMONIO</b>	1,699,781	1,869,668	2,084,142	2,496,941	2,771,777
<b>RESULTADOS</b>	283,282	217,611	260,902	393,527	314,270
<b>ROA Operativo</b>	1.6%	1.2%	1.6%	1.8%	1.3%
<b>ROE Operativo</b>	15.7%	11.9%	15.0%	17.4%	12.5%

Fuente: Superintendencia de Bancos y Seguros (SIBS)  
Elaboración: BWR



Fuente: SIBS  
Elaboración: BWR

**Contacto:**  
Sebastián Baus  
(593 2) 226 9767  
[sbaus@bwratings.com](mailto:sbaus@bwratings.com)

**Realizado: abril 2013**  
**Información a: diciembre 2012**

**ANEXOS : Hechos Relevantes, Situación Macroeconómica, Sectorial Bancos Privados-**

La información de este reporte es propiedad de BankWatch Ratings y podrá ser reproducida únicamente con citación de la fuente.

El año 2012 se caracterizó por varios cambios estructurales importantes que a través de regulaciones, afectaron principalmente la rentabilidad del Sistema. El 2013 será un año de retos significativos para los bancos; los resultados del 2013 evolucionarán de acuerdo a las estrategias de cada institución para contrarrestar el impacto de las nuevas normativas y sostener sus niveles de rentabilidad.

Consideramos que la capacidad de reacción difiere sustancialmente entre las diferentes entidades del Sistema. Las instituciones que presentan mayor fortaleza son aquellas que en los últimos años han realizado inversiones que les permiten ser más eficientes y las que tienen una estructura más diversificada de activos y pasivos.

La reducción del 20% en la utilidad del 2012 debe ser analizada tomando en cuenta que los resultados del 2011 y 2012 incluyen algunos rubros no recurrentes como consecuencia de la desinversión en empresas aseguradoras, casas de valores y fondos de inversión. Si se excluye parte del impacto de la desinversión el resultado continúa siendo negativo, pero menos pronunciado.

En el 2012, el crecimiento anual de obligaciones con el público (18%) y cartera bruta (16%) se mantiene en niveles altos. Sin embargo, se observa una desaceleración en ambos rubros y, a diferencia de periodos anteriores, la variación de cartera es menor a la de obligaciones con el público. A futuro esperamos que esta tendencia se mantenga tomando en cuenta un menor crecimiento económico que desacelerará el aumento de depósitos y por ende de cartera.

A pesar de un crecimiento importante de cartera en riesgo (45%), la morosidad total del Sistema todavía es baja (2.77%). Consideramos que la tendencia creciente de morosidad continuará en el futuro, influenciada por el alto crecimiento de cartera en el segmento de consumo en el 2010, 2011 y primer semestre del 2012.

La cobertura de provisiones a cartera en riesgo del Sistema se ha presionado frente al 2011, pero se mantiene en niveles adecuados (cobertura de 2.5 veces). Es importante mencionar que la dispersión en los niveles de cobertura es alta entre las diferentes instituciones, existiendo varios bancos que no tienen provisiones suficientes para cubrir la cartera en riesgo.



La liquidez del Sistema tuvo una ligera mejora con respecto al 2011, sin embargo, es menor a la observada en el periodo 2007-2010. A futuro los indicadores de liquidez variarán en función de las estrategias de fondeo y el nivel de crecimiento de cartera; no obstante, esperamos que se mantengan relativamente estables.

Debido a varias regulaciones se observa una mayor concentración de fondos mantenidos localmente. Una mayor proporción de la liquidez del Sistema se encuentra colocada en el Banco Central y en títulos emitidos por el Estado.

Los indicadores de capitalización desmejoran ligeramente en el 2012 pero continúan siendo adecuados. A futuro esperamos que la presión se mantenga debido a una disminución en la cantidad de ingresos disponibles para capitalizar, lo cual reducirá la capacidad de los bancos para afrontar un mayor deterioro de sus activos.

Si bien los indicadores del Sistema son adecuados, es importante comprender las diferencias entre instituciones. En general, las instituciones más pequeñas muestran menor capacidad de reacción con indicadores menos favorables.

#### ESTRUCTURA DE BALANCE

La **cartera productiva bruta** crece 15% anual ( $\Delta$  USD 2,037MM), crecimiento menor al observado en las **obligaciones con el público** de 18% ( $\Delta$  USD 3,431MM). En los últimos años, la estructura por tipo de cartera ha mostrado significativas variaciones influenciadas por los altos crecimientos en la **cartera de consumo**. Sin embargo en el 2012, especialmente a partir del segundo semestre, se observa una marcada desaceleración de este segmento, influenciado por diferentes regulaciones (limitación de los beneficios por emitir nuevas tarjetas de crédito, mayores requerimientos de provisión, limitaciones en la constitución de garantías, y consideración de créditos aprobados no desembolsados para el cálculo de patrimonio técnico).

La principal fuente de fondeo del Sistema continúan siendo los depósitos a la vista y a plazo, que en conjunto representan el 87% del pasivo. Los **depósitos a la vista** representan el 64% del total de pasivos mientras que los **depósitos a plazo** constituyen el 24%. Si bien se observa un crecimiento en la participación de depósitos con mayor plazo de vencimiento, es importante mencionar que los depósitos a plazo siguen mostrando **una alta concentración en plazos menores a 90 días** (62% del total de depósitos a

plazo), presionando el calce de plazos entre activos y pasivos.

#### RENTABILIDAD

El Sistema ha buscado optimizar su activo productivo enfocándose en segmentos de crédito con mayor rentabilidad. Esto ha permitido un crecimiento anual del **Margen Bruto Financiero** del 16.2% alcanzando USD 1,702MM en 2012. La mayor generación de ingresos junto a un eficiente control de **gastos de operación** permitió mejorar la eficiencia del sistema frente a periodos anteriores. Sin embargo, nuevas regulaciones que limitan los ingresos por servicios y aumentan los costos por impuestos y aportes vuelven a presionar los indicadores de eficiencia. De esta manera los gastos operacionales sin provisiones, representan en el 2012 el 65% del ingreso operativo neto (63% en 2011). Por otra parte observamos que el **costo de fondeo tiende a aumentar**, en un ambiente de mayor competencia con una economía menos líquida.

El hecho de profundizar en segmentos con mayor rentabilidad (más riesgosos), también generó un **aumento en los requerimientos de provisiones**. En 2012 las provisiones absorben cerca del 58% del margen operativo neto (MON) antes de provisiones, mientras que en el 2011 absorbía el 45%. El MON antes de provisiones tiene un crecimiento de 9% anual, porcentaje inferior al alto requerimiento de gasto de provisiones (crecimiento anual de 41%), lo cual genera una **disminución del MON** de 17%, que termina en USD 330MM. Esto significa cerca de USD 70MM menos que el año anterior. Tomando en cuenta el efecto de otros ingresos/gastos e impuestos, el **resultado del ejercicio muestra un decrecimiento** del 20% anual, alcanzando USD 315MM. Esto presionó la rentabilidad operativa sobre capital y activos hasta 12.5% y 1.3% respectivamente (2011: ROE Operativo 17.4% y ROA Operativo 1.8%). A futuro se podría esperar una mayor **presión del MON, por el impacto** de los nuevos impuestos y un menor crecimiento del negocio. La utilidad neta del sistema en el 2012 estuvo influenciada por la venta de aseguradoras, fondos de inversión y casas de valores pertenecientes a los bancos, conforme establece la **Ley de Control y Poder de Mercado**, lo que no se repetirá en este año. Consideramos que los indicadores de rentabilidad para el 2013 continuarán presionándose y serán menores a los actuales.

#### CALIDAD DE CARTERA

Si bien los niveles de **morosidad de cartera** en el sistema de bancos privados son adecuados, la

#### ANEXOS : Hechos Relevantes, Situación Macroeconómica, Sectorial Bancos Privados-

*La información de este reporte es propiedad de BankWatch Ratings y podrá ser reproducida únicamente con citación de la fuente.*



**cartera en riesgo** está creciendo a niveles sustancialmente superiores a la cartera productiva y a las provisiones. Esto genera que indicadores de morosidad aumenten y que las **coberturas con provisiones se reduzcan**. En el 2012 la morosidad fue de 2.8% frente a 2.2% del 2011. Dicha morosidad está influenciada por el segmento de consumo y microcrédito que es donde se evidencia mayor deterioro de la cartera. A futuro, el indicador de **morosidad** estará presionado por el enfoque hacia sectores históricamente con mayor riesgo, un **mayor endeudamiento en general**, y un menor desempeño económico.

A la fecha, las provisiones promedio del sistema son apropiadas con **coberturas sobre cartera** en riesgo sobre 2.5 veces. Sin embargo, la tendencia de este indicador es a contraerse a pesar de observarse una constitución de provisiones más agresiva. Si bien algunas regulaciones fomentan un mayor nivel de provisiones, otras regulaciones afectan la rentabilidad de las instituciones, limitando la capacidad de constituir nuevas provisiones, por lo que a futuro consideramos que **en promedio se observarán niveles menos holgados de coberturas**.

#### CAPITALIZACION

A pesar de los altos crecimientos en cartera en los últimos años, los indicadores de **patrimonio técnico** y **capital libre** se han mantenido relativamente estables. A futuro preocupa que menores niveles de utilidad se traduzcan en menores niveles de capitalización, considerando que la utilidad históricamente ha sido la principal fuente de crecimiento patrimonial de los bancos. Estos indicadores variarán de acuerdo a la capacidad individual de las instituciones de generar rentabilidad y a la **política de dividendos** de cada institución. En un entorno de mayor endeudamiento y una economía menos expansiva, la capitalización de utilidades será un elemento clave que determinará la estabilidad o no de los indicadores de solvencia.

#### LIQUIDEZ

Nuestro análisis de liquidez está limitado por falta de acceso a la información detallada de la posición de cada una de las instituciones participantes, lo que determina que al revisar los datos en promedio pudieran generarse opiniones generales que no necesariamente aplican a las instituciones en particular. Sin embargo, algunos indicadores usuales muestran que históricamente los **índices de liquidez** del Sistema han sido conservadoramente altos como una manera de precaución por parte de

las instituciones, al no existir un prestamista de última instancia.

En 2012, los indicadores de liquidez se mantienen estables; recordemos que los depósitos del público crecieron en mayor proporción que los activos. Por otra parte, observamos un **cambio importante en la calidad y estructura de liquidez del Sistema influenciado por varias regulaciones**. Dichas regulaciones obligan al Sistema a mantener una mayor proporción de liquidez localmente y en instituciones públicas. De esta manera, si observamos el crecimiento en la cuenta de encaje, inversiones en el estado o entidades públicas y el fondo de liquidez, vemos un crecimiento de USD 1,220MM del 2011 al 2012. A futuro, esta tendencia aumentará paulatinamente de acuerdo a la regulación.

#### RIESGO SISTEMICO

A partir de la crisis de 1999, el sistema financiero ecuatoriano se ha fortalecido como un todo, sin embargo, el hecho de estar formado por múltiples instituciones (26 bancos) hace que la **desviación estándar de los indicadores individuales sea alta**. Esto quiere decir que las instituciones con mayores fortalezas difieren sustancialmente de las instituciones con mayores debilidades. Si bien varias de las regulaciones fueron impulsadas para un mejor control de riesgo, estas tienen un impacto diferente en cada una de las instituciones.

En marzo 2013 la Superintendencia de Bancos declara en **liquidación forzosa al Banco Territorial**, siendo la primera institución que utilizará la cobertura del COSEDE. Si bien consideramos que el caso de Banco Territorial es específico y que era una entidad debilitada desde varios años atrás (capital libre negativo desde hace más de cinco años y en plan de regularización dictaminado por la SBS en el 2010), en 2012 se observa que cinco instituciones (excluyendo B. Territorial) mantienen un MON (margen operacional neto) negativa o menor a USD 15,000. Por otra parte, los seis mayores bancos (incluyendo Pacífico) representan cerca del 80% de la utilidad total del sistema. Si bien se mencionó una baja morosidad del promedio del sistema (2.77%), la desviación estándar de la morosidad entre todas las instituciones (excluyendo B. Territorial) es de 5.4% con una morosidad máxima de 28%. Por su parte existen 10 instituciones (excluyendo B. Territorial) que tienen una cobertura con provisiones a cartera en riesgo menor a uno.

El no tener un **prestamista de última instancia** formal, limita la capacidad de las entidades financieras de recuperarse en caso de necesitarlo.

#### ANEXOS : Hechos Relevantes, Situación Macroeconómica, Sectorial Bancos Privados-

*La información de este reporte es propiedad de BankWatch Ratings y podrá ser reproducida únicamente con citación de la fuente.*



Si bien se ha creado el Fondo de Liquidez del Sistema Financiero Ecuatoriano para solventar problemas temporales de liquidez, la eficacia de este no ha sido probada aun. La corta historia del Fondo, no permite realizar un análisis sobre su capacidad de dar soporte al sistema en un escenario de crisis. Además, la **baja participación de mercado de bancos extranjeros** dentro del sistema, limita el soporte que podría recibirse de fuentes externas en eventos de estrés.

La débil estructura institucional ha demostrado que la jurisdicción ecuatoriana no es lo suficientemente ágil en casos de liquidación o quiebra, lo que genera procesos largos y complejos que limitan la capacidad de recupero de los clientes afectados.