

Ecuador
Calificación Global

Banco Internacional S.A.

Calificación

2013	jun-14
AAA-	AAA-

Perspectiva: Estable

Definición de la calificación:

“La situación de la institución financiera es muy fuerte y tiene una sobresaliente trayectoria de rentabilidad, lo cual se refleja en una excelente reputación en el medio, muy buen acceso a sus mercados naturales de dinero y claras perspectivas de estabilidad. Si existe debilidad o vulnerabilidad en algún aspecto de las actividades de la institución, ésta se mitiga enteramente con las fortalezas de la organización”.

Resumen Financiero

USD Millones	jun-13	jun-14
Activos	2,147.3	2,497.3
Patrimonio	189.1	211.9
Resultados	12.3	13.7
ROE (%)	12.91%	13.20%
ROA (%)	1.15%	1.10%

Contactos:

Sebastián Baus
(5932) 292 2426; Ext. 104
sbaus@bwratings.com

Ana Zurita
(5932) 226 9767; Ext. 113
azurita@bwratings.com

Fundamento de la Calificación

Calificación Local. La calificación otorgada pertenece a una escala local, la cual indica el riesgo de crédito relativo dentro del mercado ecuatoriano, y por lo tanto no incorpora el riesgo de convertibilidad y transferencia. La calificación incorpora los riesgos del entorno económico y riesgo sistémico que podrían afectar positiva o negativamente el riesgo crediticio de las instituciones del sistema.

Sólido posicionamiento. Banco Internacional mantiene su posición en el mercado apoyado en la gestión de su Administración que está conformada por profesionales con experiencia en el ámbito financiero nacional e internacional y por su red comercial que constituye una de sus principales ventajas competitivas.

Eficiencia operacional. La institución maneja uno de los mejores estándares de eficiencia operativa en el sistema bancario permitiendo contrarrestar el impacto de los riesgos de mercado y sostener la rentabilidad del período, que compara mejor que la de sus pares directos. La lenta recuperación en la generación de ingresos complementarios está implicando una tendencia decreciente en la rentabilidad operativa.

Adecuada calidad de activos y coberturas. La cartera de crédito presenta una alta concentración en clientes, pero en contrapartida la entidad sostiene un bajo indicador de morosidad, menor al promedio del sistema y de algunas entidades pares. La relación de cobertura con provisiones mejora y es conservadora respecto a la morosidad actual.

Liquidez holgada. El Banco mantiene niveles de liquidez adecuados pero menos conservadores que su competencia directa, considerando un descalce estructural mayor en su balance y una concentración del fondeo en aumento y superior a la de sus pares.

Apropiado Soporte patrimonial. Los indicadores de capital se presionan en relación a su histórico como consecuencia de las regulaciones al sistema financiero. El soporte de los accionistas hacia la institución se refleja en las capitalizaciones anuales de una parte de las utilidades generadas.

Perspectiva de la Calificación. La calificación mantiene una perspectiva estable. Bajo circunstancias actuales y parámetros previsibles no esperamos cambios en la calificación en el mediano plazo.

Títulos de deuda. El Banco mantiene dos titularizaciones y un papel comercial vigente en el mercado de valores ecuatoriano. El detalle y principales características de los títulos se encuentran en la sección “Presencia Bursátil” de este informe.



Hechos Relevantes del Grupo Financiero

- No hay hechos relevantes que deban mencionarse a la fecha de corte de este informe.

Aspectos Evaluados en la Calificación

La calificación asignada refleja los factores crediticios específicos de la institución y la opinión de la calificadora con respecto a la posibilidad de recibir soporte externo en caso de requerirlo. El marco de la calificación considera los siguientes factores claves: Ambiente operativo, Perfil de la institución, Administración, Apetito de riesgo y el Perfil financiero.

Entorno Económico y Riesgo Sistémico

La economía ecuatoriana se caracteriza por una estructura concentrada de ingresos y poca flexibilidad de fondeo. La dependencia de pocos productos para el desarrollo de la economía y la falta de un Fondo de estabilización para épocas de crisis, generan mayor incertidumbre en la liquidez de la economía, la cual influye directamente en el desarrollo del Sistema Financiero. Por otra parte, el bajo incentivo a la inversión extranjera directa (IED) y la estructura concentrada de la balanza comercial, representan un problema para un país dolarizado, limitando el crecimiento de la base monetaria y por ende de la economía.

Al cierre del primer trimestre del 2014, el PIB inter-anual creció en 4.9%, que implica una desaceleración frente a periodos anteriores, sin embargo, mayor a las proyecciones de crecimiento promedio de Latinoamérica. La estimación de crecimiento para el 2014 por parte del Banco Central es del 4%. El crecimiento actual, se apoya principalmente en un importante crecimiento de las exportaciones en lo que va del año y una sostenida actividad en el consumo de hogares.

La balanza comercial a junio 2014 mantiene superávit por segundo mes consecutivo. La desaceleración del crecimiento de importaciones, influenciado por las medidas de restricción implementadas el año pasado, y el crecimiento de exportaciones, dado principalmente por el aumento internacional del precio del camarón, apoyaron la tendencia de la balanza comercial positiva.

En lo que va del año, la inflación y desempleo muestran tendencia a incrementarse. Así, la inflación anual a julio-2014 llega a 4.11%, que representa una tasa de variación mensual de 0.44 puntos porcentuales. Por su parte el desempleo a junio-2014 alcanza el 5.72% que representa una variación trimestral de 0.14 puntos porcentuales. El nivel actual de desempleo es el más alto desde el segundo trimestre del 2011.

Para mayor información sobre el entorno económico o de los diferentes sub-sistemas financieros por favor referirse a nuestra página web, www.bankwatchratings.com en la sección "Reportes Especiales".

Marco Regulatorio

BWR considera que la aprobación del Código Monetario Financiero significará que en el mediano plazo existan modificaciones importantes a la estructura del sistema financiero ecuatoriano. El impacto real de muchos de los cambios se estima no será evidenciado en el corto plazo, debido al tiempo que tomará la creación de normativa secundaria que determine la parte operativa de los cambios expuesto en el Código.

La definición final de la normativa secundaria puede cambiar radicalmente la percepción de riesgo del sistema financiero y de la economía. Mientras más tiempo demore la transición entre la normativa actual hacia el nuevo Código, potencialmente podría aumentar la percepción del riesgo sistémico.

En general, una de las grandes preocupaciones que genera el Código es la ambigüedad de la redacción, que no define con claridad el alcance de varios artículos. Por otra parte, la discrecionalidad y subjetividad que tiene la nueva Junta para tomar decisiones limita la capacidad de análisis del impacto en el sistema financiero, debido a que deja abierta la posibilidad de decisiones subjetivas que pueden ser tomadas según una visión técnica o política. Por otra parte, es incierto si el enfoque de control que defina la Junta será vía punitiva o vía incentivos.

En conclusión, el riesgo que se genere en el Sistema Financiero y la economía ecuatoriana dependerá de la arbitrariedad de las decisiones que a futuro la Junta pueda tomar. El riesgo fundamental sería la inseguridad jurídica por la capacidad de cambiar las reglas del juego en cualquier momento.

Consideramos que el Código en el corto plazo no representa un riesgo importante en el sistema

financiero ecuatoriano, sin embargo, los impactos se podrán revisar conforme se expida la normativa secundaria y el Código tenga una sociabilización mayor a nivel nacional. Por ende, consideramos que el impacto del nuevo Código en la economía ecuatoriana en el corto plazo es limitado; no obstante, a futuro los riesgos podrían incrementarse, en especial en relación a la liquidez, si el Gobierno no encuentra fuentes de fondeo para el gasto de inversión proyectado o si los ingresos generados por el petróleo se reducen sustancialmente.

Para mayor información sobre el entorno económico o de los diferentes sub-sistemas financieros por favor referirse a nuestra página web, www.bankwatchratings.com en la sección "Reportes Especiales".

Perfil de la Institución

Banco Internacional S.A. (BI) tiene una experiencia de 40 años en el mercado y constituye un banco universal que atiende a clientes del segmento comercial y de personas a nivel nacional.

Posicionamiento e imagen

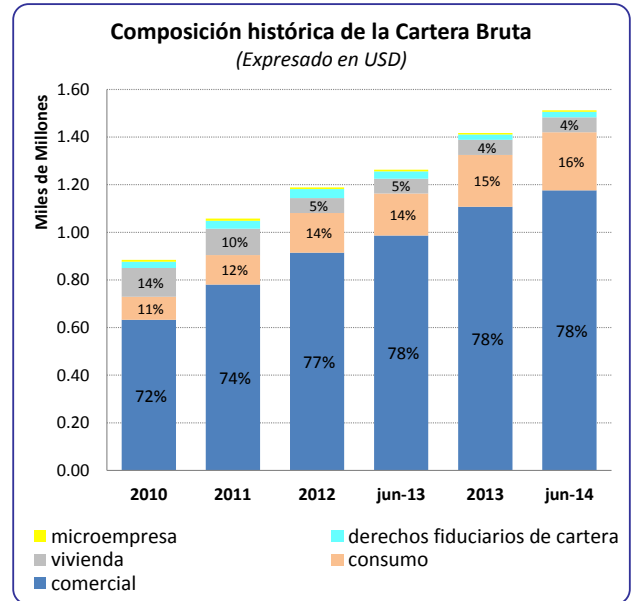
Banco Internacional ha mantenido durante varios años su posicionamiento en activos, ocupando el sexto lugar del mercado, actualmente con 7.97% de participación (jun-2014). En base al tamaño de sus activos, el ente de control ha categorizado a la institución como un banco mediano.

El Banco logró sostener su posición en depósitos en este trimestre, pese a que se consideraba que el crecimiento evidenciado en el último trimestre del 2013 era coyuntural. La participación de Banco Internacional en las captaciones a la vista del sistema pasa de 7.98% (jun-2013) a 8.22% (jun-2014) y en depósitos a plazo de 8.61% a 9.37% respectivamente.

El Banco posee la tercera red de cajeros automáticos más grande del país, con 350 equipos propios y 24 afiliados, esta infraestructura representa una de sus principales ventajas competitivas. La institución sostiene una buena reputación en el sistema bancario privado como resultado de su gestión en crisis financieras anteriores.

Modelo de negocios

El Banco se ha orientado tradicionalmente al sector productivo, al segmento de banca personal (personas de renta media y alta) y al negocio de comercio exterior.



Fuente: Estados Financieros BI.
Elaboración: BWR

La cartera de Banco Internacional presenta un crecimiento más acelerado (de 19.71%) que el promedio del sistema bancario (10.48%), apoyado por un dinamismo también mayor en captaciones tanto a la vista como a plazo. El segmento comercial es el que más aporta a este crecimiento debido al volumen de colocación que el Banco maneja en esta rama (19.24%), sin embargo se evidencia mayor aceleración en las colocaciones de consumo (Δ 38.13%), apalancadas en compras de cartera automotriz que cumple con los perfiles definidos por la institución.

Estructura del Grupo o Institución

El Banco participa accionarialmente en afiliadas, en otras instituciones financieras y en compañías de servicios auxiliares del sistema financiero. El único objetivo de mantener estas acciones es generar ahorro en la prestación de los servicios que la institución ofrece a sus clientes, pues esta inversión es poco representativa (menor al 1%) en relación a los activos netos del Banco.

Estas empresas no son consideradas subsidiarias ni consolidan su información financiera con el Banco debido a los bajos porcentajes de participación, menor al 50%, en el capital social de dichas compañías: Medianet (33.3%), Credimatic (33.3%), Banred (8.08%) y Cía. de Titularización Hipotecaria (2%).

Estructura Accionaria

El grupo español Ignacio Fierro es propietario del 80.39% del paquete accionario de Banco Internacional, representado en dos compañías de origen suizo. El 19.61% está diversificado en 262

accionistas, en su mayor parte de nacionalidad ecuatoriana y ninguno con una posición individual mayor al 3%.

La experiencia del principal accionista, dueño de seis instituciones financieras establecidas en Latinoamérica y Estados Unidos, ofrece un soporte apreciable en cuanto a gestión, dirección y conocimiento técnico, aunque los bancos que integran el Grupo Bancario IF se administran como entidades independientes.

El soporte económico de los accionistas a la institución proviene de la capitalización periódica de una parte de los resultados (48% de la utilidad en el 2013). Desde el año 2010, la distribución de dividendos ha fluctuado en el rango del 40% al 55% del resultado anual.

Evaluación de la Administración

El Banco cuenta con una plana Directiva y Administrativa conformada por profesionales con perfil financiero y experiencia en la gestión bancaria, reflejándose positivamente en la consecución de las estrategias y en el desempeño financiero de la institución.

Gobierno Corporativo

En el año 2008 ocurrió una transición en la presidencia ejecutiva del banco que implicó una serie de cambios institucionales, entre ellos el desarrollo de una nueva estructura orgánica que permitió una comunicación más directa entre niveles y descentralización en la toma de decisiones.

En abril del 2014 se designó a un nuevo Presidente Ejecutivo, quien ha mantenido una importante trayectoria dentro del Grupo Fierro y cuenta con perfil financiero y experiencia suficiente para desempeñarse en el cargo. La gerencia se apoya en los comités implementados por la regulación y en herramientas de gestión como el sistema de información gerencial (MIS).

Los integrantes del Directorio no participan directamente en la gestión del Banco, monitorean el desempeño de la institución a través de sus representantes en los diferentes comités y mediante reuniones para control de objetivos y presupuesto. A la fecha de análisis, Banco Internacional cuenta con 1,266 colaboradores en total, los mismos que se concentran principalmente en las áreas administrativa y operativa.

Objetivos estratégicos

Las estrategias de mediano plazo se orientan hacia la preservación de la eficiencia operacional, mantener un bajo riesgo de crédito, disminuir el descalce de plazos en el balance y ampliar la generación de ingresos complementarios relacionados con servicios de administración, cajeros automáticos, tarjetas de crédito y comercio exterior.

El crecimiento en crédito continuará sustentado en el segmento corporativo por una menor sensibilidad en la calidad de crédito que otros segmentos, aunque esta estrategia está implicando un detenimiento en la desconcentración de este activo, proceso en el que la institución enfatizó en años anteriores (2010 - 2011).

En consumo, además del dinamismo en tarjeta de crédito, la institución está impulsando compras de cartera automotriz, con recurso, cuyos perfiles cumplen el estándar de bajo riesgo de crédito, mediano plazo y contrato de reserva de dominio como condición de garantía real. Adicionalmente, el Banco pretende impulsar la diversificación de las captaciones del público como fuente principal de su fondeo. Actualmente la institución cuenta con cerca de 500 mil clientes.

Con el fin de elevar la productividad de las estrategias comerciales y operativas, la Administración consideró oportuno la creación de un área especializada en el mejoramiento continuo de la gestión de procesos. Al mismo tiempo, el objetivo de eficiencia operativa se sustentará en una renovación tecnológica de hardware y nuevas aplicaciones operativas.

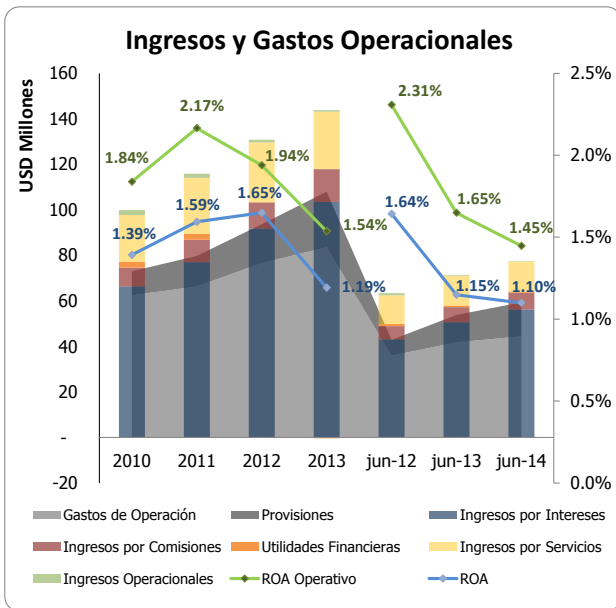
Presentación de Cuentas

Este estudio se fundamenta en el análisis de los estados financieros individuales directos de Banco Internacional al 30 de junio del 2014, documentación e información adicional remitida por el Banco a la misma fecha de corte.

Las cifras comparativas de los años 2010, 2011, 2012 y 2013 corresponden a estados financieros auditados por la firma Deloitte & Touche (D&T), cuyos informes no presentan, en ninguno de los años, salvedades ni observaciones respecto a la información financiera que reflejan. Los estados financieros tanto directos como auditados y la documentación adicional analizada son de propiedad de Banco Internacional S.A. y su contenido está bajo responsabilidad de sus administradores.

La información está preparada de acuerdo a las normas contables dispuestas por el Organismo de Control contenidas en los catálogos de cuentas y en la codificación de Resoluciones de la Superintendencia de Bancos y Seguros y de la Junta Bancaria; en lo no previsto por dichos catálogos, ni por la citada codificación, se aplica las Normas Internacionales de Información Financiera NIIF.

Rentabilidad y Gestión Operativa



Fuente: Estados financieros individuales de Banco Internacional.
Elaboración: BWR

Banco Internacional conserva uno de los mejores estándares de eficiencia en el sistema bancario, permitiendo que sus indicadores de rentabilidad tanto operativa como neta se ubiquen por encima del promedio del sistema e incluso en mejor posición frente a sus pares directos. No obstante, la presión sobre el margen de interés neto, una menor dinámica de ingresos por servicios y un mayor gasto en provisiones ha derivado en una rentabilidad menor a sus promedios históricos.

El ROA Operativo del Banco se ubica en 1.45% a jun-2014, cuando su promedio histórico por el período comprendido entre los años 2010 al 2013 fue de 1.87%. El sistema bancario registra un índice de ROA Operativo de 1.09% a jun-2014, también menor a su promedio histórico de 1.40%.

El margen de interés neto se aprieta de 74.30% (jun-2013) a 72.17% (jun-2014), influenciado por el crecimiento de pasivos con costo, que se vincula principalmente con una mayor captación de depósitos a plazo y el reconocimiento de interés para una porción de los depósitos monetarios. La contratación de pasivos de mayor plazo, bajo la intención del Banco de mejorar la estructura de

calce de su balance, podría implicar mayor presión en los márgenes en el mediano plazo.

Banco Internacional busca recuperar la dinámica que sostenía en la generación de ingresos por servicios, cuyo menor aporte frente a su historia obedece a la restricción legal¹ en el cobro de servicios de administración de cuentas de ahorro y corrientes, afiliación, renovación y entrega a domicilio de estados de cuenta de tarjetas de crédito. La autorización de la Junta Bancaria para que las instituciones financieras del sistema cobren por planes de recompensa y prestaciones en el exterior² podría favorecer el comportamiento futuro de estos ingresos.

Cabe indicar que de los servicios que la institución brinda al público proviene la segunda fuente de ingresos del Banco, soportada por la red comercial electrónica por uso de cajeros automáticos y avances de efectivo. En Banco Internacional estos ingresos decrecen en 0.55% de jun-2013 a jun-2014, a diferencia del sistema bancario que en el mismo período presentó un crecimiento del 7.73%.

Banco Internacional ha procurado compensar la disminución de ingresos complementarios, que se dio a nivel sistémico, con un mayor impulso en la colocación de cartera comercial y de consumo, advirtiéndose un incremento del aporte de los ingresos financieros a los ingresos netos totales. La importancia relativa de los ingresos financieros aumenta en cuatro puntos porcentuales respecto a su promedio histórico, apoyada principalmente en la generación de intereses de cartera.

Por otro lado, desde el año 2013 Banco Internacional mejoró sus coberturas de cartera en relación al sistema, factor que demandó de un mayor gasto para la constitución de provisiones presionando el margen operativo neto. El MON de Banco Internacional presentó un crecimiento de 2.94% de jun-2013 a jun-2014, mientras que en el sistema bancario el margen operacional neto creció en 36.41% en el mismo período. El aumento del gasto de provisión se da principalmente para cubrir los riesgos de cartera y contingentes y en menor medida cuentas por cobrar y otros activos.

Es un pilar importante en los resultados del Banco, la gestión de control en la estructura de gastos de operación, que ha permitido históricamente sostener una buena posición de eficiencia operativa versus ingresos netos y activos netos promedio, y mantenerse mejor que el promedio del sistema y su competencia directa. Los indicadores de eficiencia de Banco Internacional

¹ Resolución JB No. 2012-2151 (mayo 2012).
² Resolución JB No. 2013- 2500 (junio 2013).

mejoran de jun-2013 (58.55%) a jun-2014 (57.35%). El sistema promedia el 67.95% a jun-2014.

Administración de Riesgo

Banco Internacional cuenta con sistemas de información confiables y actualizados para el análisis y verificación de los límites de exposición a riesgos integrales³. Las estrategias se orientan principalmente hacia la disminución del riesgo crediticio de la cartera y del portafolio de inversiones.

El proceso de originación de la cartera se basa en un análisis específico por tipo de crédito. La recuperación de este activo está dirigida por una Vicepresidencia que tiene a su cargo la cobranza de todos los segmentos, contando en el caso del producto tarjeta de crédito con el soporte de una empresa especializada.

▪ **Riesgo de Crédito**

Fondos Disponibles e Inversiones

En cuanto a la administración del riesgo en fondos disponibles e inversiones, el Banco maneja límites por emisor basados en un modelo de asignación de cupos. La Tesorería del Banco procura que el riesgo mínimo de crédito en el ámbito local sea "A-" y en lo internacional "BBB-". La disponibilidad casi inmediata en fondos disponibles y la composición mayoritaria de estos fondos e inversiones en instituciones de bajo riesgo de crédito, contribuye a generar una liquidez de buena condición para atender los pasivos de corto plazo del Banco.

La liquidez de Banco Internacional es en su mayor parte de carácter local, más del 90% de estos recursos están colocados ya sea en instituciones financieras o en instrumentos del sector privado y público del país. En cuanto a concentraciones geográficas en fondos que están depositados en el exterior, se mantienen posiciones representativas en Estados Unidos.

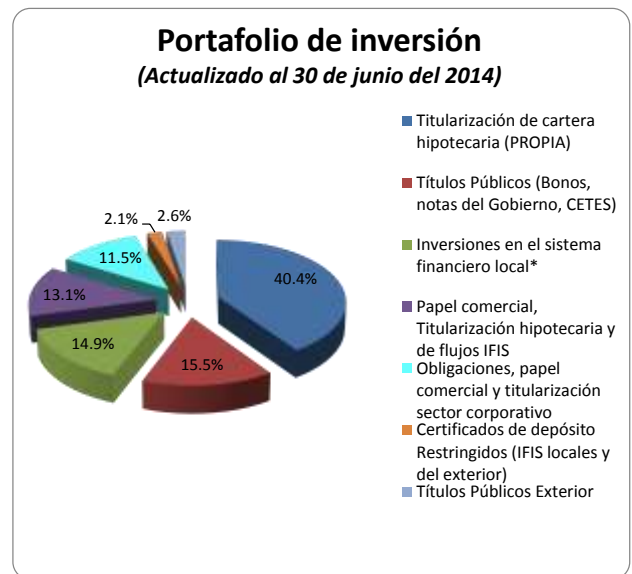
Los activos líquidos del Banco se conforman en más de un 90% por fondos disponibles, que guardan una relación de tamaño de casi tres veces el portafolio de inversión, dado que buena parte de los recursos que se mantenían como inversión o fondos productivos han sido direccionados hacia depósitos en el Banco Central. Este comportamiento está relacionado con el incremento de las captaciones y especialmente con el cumplimiento del requerimiento legal de liquidez doméstica y

³ Fuente: Deloitte & Touche, Estados Financieros auditados al 31 de diciembre del 2013.

reservas mínimas, establecidas por los organismos de control.

Los fondos disponibles están integrados en un 51.95% por el encaje, 21.54% está depositado principalmente en cuentas bancarias del exterior, 8.7% está colocado en bancos del mercado local y el 17.81% corresponde a caja, efectivo de cobro inmediato y remesas en tránsito. Los depósitos financieros están concentrados por monto en 4 instituciones financieras, 2 locales y 2 del exterior.

El portafolio de inversión se constituye en su mayor parte por titularizaciones hipotecarias propias que de acuerdo a nuevas regulaciones no pueden ser empleadas como una herramienta de liquidez y por esta razón se prevé que podrían redimirse anticipadamente en el mediano plazo. Las inversiones en terceros se encuentran diversificadas en alrededor de 56 emisores privados que emplean diferentes instrumentos y pertenecen tanto al sector financiero como no financiero del país.



*Certificados de depósito, aval de descuento, pólizas de acumulación y certificados de inversión. Fuente: Banco Internacional. Elaboración: BWR.

Las inversiones en papeles públicos que el año anterior mostraron una participación importante dentro del portafolio, a la fecha de corte representan únicamente el 15.5%, conformados por certificados de tesorería del Ministerio de Finanzas, bonos y notas del Gobierno local, también existe una inversión minoritaria en notas de descuento del exterior.

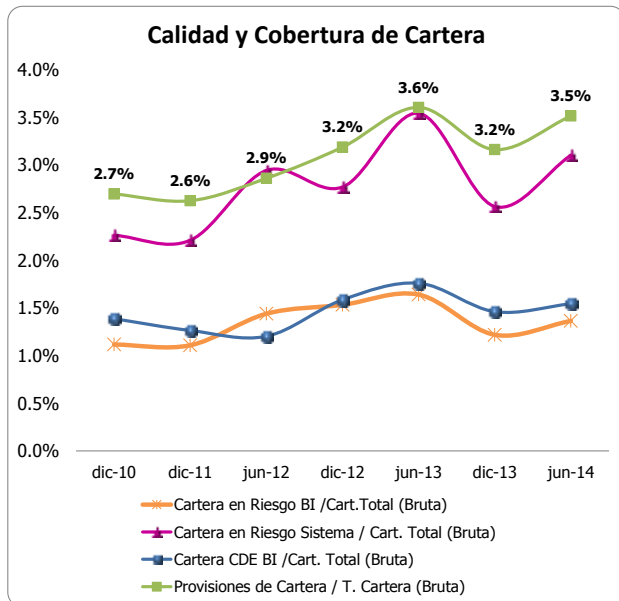
El Banco posee inversiones de disponibilidad restringida que mantienen una baja participación dentro del portafolio y que sirven como garantía de líneas de crédito del exterior y de bancos locales. Las inversiones que la institución

contabiliza como derechos fiduciarios constituyen la garantía requerida para el fondo de liquidez, la misma que presentó un crecimiento importante desde septiembre del 2013.

En los últimos años, el Banco modificó su política de inversiones, dando prioridad a los activos de corto plazo, cuando históricamente invertía a más de 360 días. Esta postura favorece el crecimiento de los activos líquidos y contribuye al fortalecimiento de los índices de liquidez estructural de primera línea. No obstante, las condiciones de mediano plazo del 34.25% de las inversiones (colocadas sobre los 360 días⁴) y tasa fija hacen a esta porción del portafolio sensible a un movimiento de tasa.

El portafolio presenta a la fecha de corte un valor en libros menor en 2.53% frente a los valores nominales de las inversiones que lo conforman. El riesgo por exposición a tipo de cambio es marginal y proviene exclusivamente de fondos disponibles.

Calidad de Cartera



Fuente: Estados financieros individuales de Banco Internacional.
Elaboración: BWR

Banco Internacional históricamente ha mostrado una alta calidad de riesgo de su cartera de crédito, con niveles de morosidad menores al promedio del sistema bancario. El riesgo del activo mostrado en la relación de cartera en riesgo de 1.75%⁵ compara favorablemente frente al promedio ponderado del sistema (3.44% a jun-2014).

La morosidad disminuye interanualmente en todos los segmentos con excepción de microcrédito, comportamiento que se atribuye a una importante contracción de la cartera vencida, principalmente en el segmento comercial. El crecimiento dinámico de la cartera del Banco, por sobre el promedio del sistema, contribuye a diluir las tasas de morosidad en el período.

Por otro lado, en el 2013 Banco Internacional realizó mayores castigos de cartera que el promedio del sistema. El Banco castigó un monto equivalente al 0.95% de su cartera bruta promedio, mientras que en el sistema los castigos fueron del 0.50%. En este trimestre, la proporción de los castigos son muy cercanos a los del sistema y se mantienen en un rango bajo de 0.64%. Cabe indicar que la recuperación que Banco Internacional tiene de sus activos castigados es más lenta que en el promedio del sistema bancario.

Banco Internacional se ha especializado en la colocación de cartera comercial, la misma que representa el 77.76% de la cartera bruta, destinándose en su mayor parte a los sectores: industrial, comercial y de telecomunicaciones.

El crédito de consumo contribuye con el 16.17% de la cartera bruta total a jun-2014, dentro de este segmento, las operaciones de tarjeta de crédito representan el 78.71% y la diferencia corresponde a crédito automotriz y otros. En tarjeta de crédito el Banco maneja principalmente los tipos de crédito rotativo (53%) y diferido (47%).

La colocación mediante tarjeta de crédito muestra dinamismo en volumen (crecimiento interanual del 25.61%) pese a que la importante expansión del crédito automotriz le está restando participación dentro del segmento consumo. El Banco realizó compras de cartera automotriz con recurso de dos emisores y a un plazo aproximado del crédito de un año y medio.

No se observan nuevas colocaciones de crédito hipotecario o microcrédito en este trimestre, ambos segmentos han aportado con una generación minoritaria de la cartera históricamente, pues no constituyen un enfoque de negocio para el Banco. A fines del 2013 se concretó la venta de cartera demandada de vivienda y castigada de consumo.

El incremento de la reserva de provisiones para cartera, a un ritmo anual del 16.74% permitió un fortalecimiento de las coberturas de la cartera en riesgo y de la cartera problemática calificada como CDE.

⁴ Inversiones de hasta 10 años según el informe de Auditoría Externa.
⁵ Incluyendo a la cartera reestructurada por vencer.



Dentro de las provisiones para cartera se incluyen a reservas genéricas que representan el 16.53% del total y que contribuyen a este comportamiento favorable en las coberturas. La cartera en riesgo, incluyendo a la cartera reestructurada por vencer está cubierta mediante provisiones en 2.24 veces, mejor que la cobertura promedio del sistema de 2.01 veces. De acuerdo a la Administración, la política de fortalecimiento en coberturas continuará manteniéndose en los próximos años.

La concentración de cartera en los 25 mayores deudores aumenta de 25.90% en jun-2013 a 26.02% (jun-2014) y continúa siendo más alta que su promedio histórico debido a la reorientación del Banco por atender a sus clientes tradicionales y su intención de fortalecer su posicionamiento en los segmentos corporativo y empresarial. La concentración de cartera de instituciones pares mantiene rangos similares que Banco Internacional.

Este riesgo incluye a 20 grupos económicos, de los cuales 7 sostienen un peso sobre patrimonio técnico constituido mayor al 10%. La solidez de los clientes y la diversificación de los sectores económicos a los que pertenecen mitigan en parte el riesgo de concentración pero no lo elimina.

La actual estructura de plazos de la cartera por vencer se conforma en un 62.66% por créditos superiores a 90 días. Las operaciones de crédito son otorgadas con tasa reajutable lo cual minimiza el riesgo de reprecio de tasa.

Contingentes

El 69.68% de los contingentes se origina del negocio de comercio exterior mediante la emisión de fianzas, garantías, cartas de crédito y avales. El mayor dinamismo que se observa en este trimestre en la concesión de fianzas y garantías está alineado con la planificación del Banco que contempla un potencial crecimiento de estos productos en el mediano plazo por considerarlos de bajo riesgo.

El 30.32% de los contingentes son cupos aprobados no desembolsados de tarjetas de crédito, los mismos que empezaron a disminuir su volumen a raíz de la disposición de la Junta Bancaria⁷ que obliga a las instituciones financieras a ponderar por riesgo al 100% de estos contingentes para efectos de cálculo del patrimonio técnico requerido, norma que está enmarcada dentro del perfil de negocio definido por el Banco.

Riesgo de Mercado

En el análisis de riesgo de mercado que realiza el Banco, se observa una estructura de re precio negativa debido al descalce en los plazos de la estructura del balance, posición que podría mejorar mediante las políticas de reducción de plazo en inversiones y el manejo de un mejor calce entre activos y pasivos.

El descalce estructural del período en un horizonte temporal de un año está marcado por una duración en las fuentes que si bien aumenta de 34 a 40 días (de jun-2013 a jun-2014) no compensa el aumento de duración en los usos que pasa de 102 a 112 días.

El incremento de pasivos con costo y sensibles a la variación de tasas pasivas de interés implica mayor sensibilidad del margen financiero frente a junio del año anterior, de 1.27% (jun-2014) respecto a 0.89% (jun-2013). A pesar de su incremento, esta relación se conserva dentro de un rango bajo y está enmarcado dentro del perfil de riesgo aceptado por el Banco.

El negocio de comercio exterior requiere que la institución mantenga posiciones líquidas en otras monedas diferentes al (USD) dólar, sin embargo Banco Internacional sostiene una baja exposición global a riesgo cambiario que, en todo caso está cubierta por la política de evitar posiciones materiales abiertas en moneda extranjera.

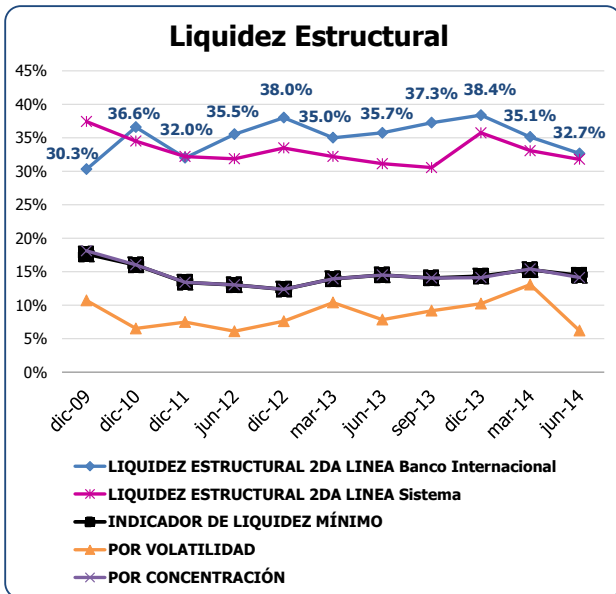
Riesgo de Liquidez y Fondeo

Banco Internacional logró conservar en este primer semestre del 2014 el fondeo estratégico que captó al finalizar el año anterior, permitiendo una disminución de la volatilidad de las fuentes de fondeo y la preservación de las coberturas de liquidez estructural en 2.26 veces el requerimiento legal.

Si bien un crecimiento de la cartera mayor al de las captaciones requirió del uso de una porción minoritaria de la liquidez del Banco, los indicadores de primera y segunda línea se mantienen en rangos adecuados y consistentes con el promedio del sistema bancario.

⁶ 25 mayores deudores / Cartera bruta + contingentes

⁷ Resolución de la Junta Bancaria JB-2012-2217 (Julio 2012)



Fuente: Reportes de liquidez estructural y estados financieros Banco Internacional.
Elaboración: BWR.

El dinamismo en el crecimiento de las captaciones, de 16.82% frente al 12.52% del sistema, es observado positivamente, considerando que en este trimestre se advierte una competencia más agresiva en el sistema financiero por la captación de depósitos, lo cual se pone en evidencia en el aumento de la tasa pasiva referencial, de 4.53% (jun-2013) a 5.19% (jun-2014), y en la presión sistémica del margen de interés neto (de 75.88% a 73.66%).

El Banco presenta un descalce acumulado de plazos en todas las brechas, la de mayor volumen a más de 12 meses, seguida por el descalce a 30 días. La razón de este comportamiento es el corto plazo en todos sus productos de captación y el perfil de sus principales clientes, concentrado en otras instituciones financieras, con quienes mantiene posiciones mutuas autoliquidables.

Bajo los supuestos considerados por Banco Internacional, los activos líquidos que mantiene a la fecha son suficientes para cubrir las brechas negativas que se generan periódicamente. El incentivo de captación a mayores plazos y la priorización de la liquidez de fondos disponibles e inversiones en el corto plazo, favorecen la estructura de calce del balance, pues la mayor brecha negativa acumulada en este trimestre absorbe una menor proporción de los activos líquidos (66.35% frente al 73.46% de jun-2013).

La liquidez de Banco Internacional contrastada con el descalce de corto plazo que mantiene la estructura de su balance es adecuada, sin embargo es menos conservadora que su competencia directa por cuanto el Banco sostiene un descalce y concentraciones mayores a esas instituciones. En algunas instituciones pares, el mayor descalce de

corto plazo absorbe entre el 15% al 25% de los activos líquidos de sus balances.

La concentración en los 25 mayores depósitos aumenta de 19.12% (jun-2013) a 21.39% (jun-2014) y se mantiene superior a la de otros bancos pares, cuyos indicadores de concentración se ubican entre el 13% al 19%. Si bien la planificación del Banco apunta hacia la consecución de clientes en el nicho de personas naturales tanto en captaciones a la vista como a plazo, los 25 mayores depósitos provienen en su totalidad de personas jurídicas, 39% de otras instituciones financieras en su mayor parte locales y 61% de empresas que pertenecen a distintos sectores económicos.

Una concentración en aumento y su composición importante en el sistema financiero nacional constituyen factores de riesgo en caso de presentarse un escenario de contracción generalizada en la liquidez del sistema. En este contexto, se debe considerar que Banco Internacional mantiene activos líquidos y disponibles en algunas de las instituciones financieras de las que también capta depósitos. Al netear estos activos con los pasivos del Banco, los índices de concentración disminuyen a 19.17%, todavía por encima de la concentración de algunas instituciones pares bajo la misma sensibilidad.

Las captaciones del público son la fuente principal de apalancamiento en la entidad. La composición de este pasivo apunta a un bajo costo de fondeo mediante captaciones a la vista (61.63% del pasivo). Si bien el fondeo a plazo (30.24% del pasivo) está ganando participación dentro del pasivo del Banco y está creciendo con mayor aceleración frente al sistema, éste continúa siendo un pasivo de corto plazo, 66% sostiene un plazo contractual menor a 90 días.

Presencia Bursátil

El mercado ecuatoriano aún no ha alcanzado la dinámica que amerite y permita un análisis específico del posicionamiento de los valores en circulación en el mercado, ni de su presencia bursátil; en todo caso, es la calificación de riesgo la que influye en la liquidez del papel que se emite y no al contrario.

EMISIONES VIGENTES					
Instrumento	Monto USD Miles	Fecha de aprobación SIC	No. Resolución	Calificación*	Calificadora
Titularización cartera hipotecaria INTER 1 A1 A2 A3 A4 A5	50,000	11-mar-10	Q.IVV.10.0954	AAA AAA AA A B	PCR
Titularización cartera hipotecaria INTER 2 A1 A2 A3 A4 A5	50,000	16-may-12	Q.IVV.2012.2456	AAA AAA AAA A B+	PCR
Papel comercial	100,000	12-sep-12	Q.IVV.2012.4762	AAA-	PCR
EMISIONES NO COLOCADAS					
Emisión de obligaciones	100,000	12-sep-12	Q.IVV.2012.4764	AAA-	PCR

*La calificación otorgada a los títulos es de exclusiva responsabilidad de cada empresa Calificadora de Riesgos.
Fuente: Bolsas de Valores de Quito y Guayaquil.
Elaboración: BWR.

Riesgo Operativo

El Banco trabaja sobre una base de datos de pérdidas operativas construida desde enero 2009, detallada por línea de negocio, producto, factor de riesgo y evento de riesgo. De acuerdo a las estadísticas levantadas, el 89.77% de los eventos de riesgo se relacionan con fraudes externos que provienen de la clonación de tarjetas de crédito y débito.

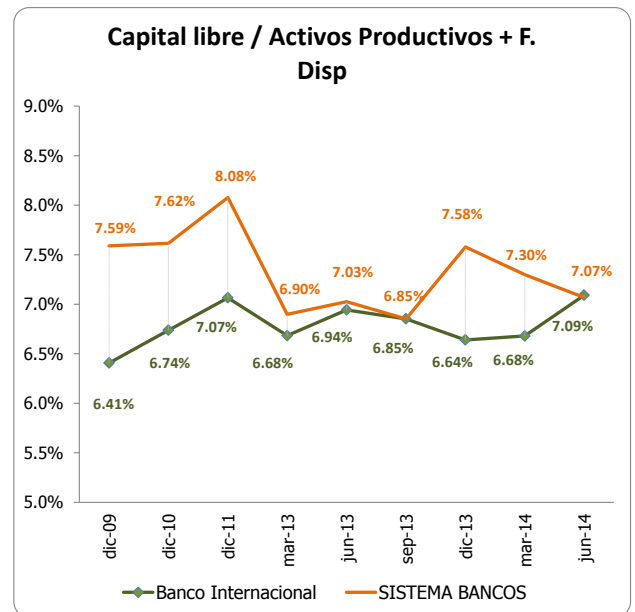
La institución ha implementado planes de acción dirigidos a fortalecer las seguridades físicas y en canales electrónicos y para el efecto cuenta con una Unidad de Prevención del Fraude que ha permitido una paulatina disminución de las pérdidas reportadas por riesgo operativo. De acuerdo a informes presentados por el Banco, estas pérdidas absorben el 1.56% de la utilidad neta a jun-2014 (1.8% a jun-2013).

El Banco concluyó con la adecuación de su red de cajeros automáticos para trabajar con microprocesador. La migración de las tarjetas de débito a los clientes se realizará hasta diciembre del 2014, mientras que se espera completar con la distribución de tarjetas de crédito hasta junio del 2015.

El análisis de riesgo operativo está en proceso de automatización. La institución cuenta con una unidad y software especializado para el monitoreo de la seguridad informática. Una campaña de divulgación y concientización institucional sobre Riesgo Operativo está vigente. Para el efecto se ha implementado el Portal de Riesgo Integral mediante el cual los funcionarios son capacitados y evaluados. Banco Internacional cuenta también con un programa especializado en alertar movimientos inusuales relacionados con la prevención de lavado de activos y manuales donde se tipifican las políticas para controlar este riesgo.

En el 2014 se espera enfatizar en la gestión de riesgos por procesos fortaleciendo la capacitación en todos los niveles de la organización, robustecer los controles de exposición al riesgo cambiario, un análisis exhaustivo de los riesgos de mercado y liquidez y la actualización de su plan de contingencia frente a estos riesgos. De acuerdo al informe de Auditoría Interna, el área de Riesgos está actualmente actualizando el Plan de Continuidad del negocio.

Suficiencia de Capital



Fuente: Estados Financieros BI
Elaboración: BWR.

Uno de los mayores impactos de las regulaciones en materia de impuestos, contingentes y control de precios en servicios se evidenció en el menor crecimiento patrimonial y en la disminución de los indicadores de capital, en especial en el de solvencia que no pudo ser compensado con la capitalización que los accionistas decidieron realizar en el tercer trimestre del año 2013.

En el 2014 se espera que continúe la capitalización de una parte de las utilidades generadas pero por un volumen menor (de aproximadamente 9.5MM). El incremento de capital primario favorece la composición del patrimonio técnico constituido, gracias a la decisión de fortalecer las reservas patrimoniales. En el 1T-2014 se concretó un anticipo de dividendos a los accionistas.

El capital libre mejora en este trimestre principalmente apoyado por el direccionamiento de una parte de la liquidez hacia fondos disponibles improductivos. En Banco Internacional, la relación de capital libre sobre activos productivos se ha mantenido generalmente por debajo del promedio del sistema bancario, aunque



actualmente se encuentra en una mejor posición frente a sus bancos pares. Este índice refleja la capacidad de la institución para cubrir un deterioro de su activo productivo de hasta 7.09%.

La relación de PTC sobre activos ponderados por riesgo, que es de 11.63% a jun-2014 (sistema 12.56%), se sustenta fundamentalmente en un 86.88% en capital primario (83.62% a jun-2013). El índice de solvencia presenta un menor desempeño respecto a su histórico influenciado por la ponderación por riesgo de los activos y contingentes así como por la caída de los resultados del sistema derivados de cambios regulatorios.

En el sistema financiero en general se advierte un mayor apalancamiento, que se prevé seguirá aumentando en la medida que los resultados se contraigan, al ser la fuente principal de capitalización interna. Este contexto demanda del sector una mayor eficiencia, como Banco Internacional ha previsto y fundamentalmente el soporte accionario para respaldar el crecimiento.

Adicionalmente, las condiciones económicas exigen a los participantes del sistema financiero el cumplimiento de mejores estándares de crédito. La Calificadora considera que el soporte de los accionistas hacia Banco Internacional es importante y deberá mantenerse proactivo y diligente ante los cambios en el entorno.

BANCO INTERNACIONAL

(\$ MILES)	SISTEMA BANCOS	dic-10	dic-11	dic-12	jun-13	dic-13	jun-14
ACTIVOS							
Depositos en Instituciones Financieras	1,815,847	310,316	214,238	361,544	203,076	171,419	175,386
Inversiones Brutas	4,713,218	199,634	171,887	276,876	326,126	244,148	224,940
Cartera Productiva Bruta	17,904,796	874,694	1,045,814	1,170,819	1,242,728	1,400,304	1,491,852
<i>Otros Activos Productivos Brutos</i>	2,599,307	54,916	57,923	88,469	119,128	126,789	156,706
Total Activos Productivos	27,033,167	1,439,560	1,489,863	1,897,707	1,891,058	1,942,661	2,048,885
<i>Fondos Disponibles Improductivos</i>	3,433,560	136,323	168,780	171,083	210,867	517,074	404,587
Cartera en Riesgo	573,931	9,884	11,736	18,240	20,743	17,286	20,650
Activo Fijo	514,223	28,567	36,887	35,273	33,755	34,957	32,709
Otros Activos Improductivos	1,245,664	35,403	45,436	44,999	47,211	48,972	53,932
Total Provisiones	(1,471,499)	(36,249)	(41,380)	(48,483)	(56,296)	(55,435)	(63,441)
Total Activos Improductivos	5,767,378	210,177	262,839	269,594	312,576	618,288	511,878
TOTAL ACTIVOS	31,329,046	1,613,488	1,711,321	2,118,817	2,147,338	2,505,514	2,497,321
PASIVOS							
Obligaciones con el Público	25,426,233	1,398,408	1,477,552	1,838,137	1,861,331	2,195,506	2,174,448
Depósitos a la Vista	17,379,133	954,928	988,471	1,286,196	1,252,443	1,494,436	1,408,505
Operaciones de Reporto	500	-	-	-	-	-	-
Depósitos a Plazo	7,377,456	417,572	430,559	481,917	540,614	617,355	691,149
Depósitos en Garantía	3,723	74	75	73	76	77	66
Depósitos Restringidos	665,422	25,834	58,448	69,950	68,198	83,637	74,728
Operaciones Interbancarias	-	-	-	-	-	-	-
Obligaciones Inmediatas	156,440	7,668	3,742	8,349	9,217	8,015	5,127
Aceptaciones en Circulación	21,426	-	-	-	-	-	-
Obligaciones Financieras	951,960	24,500	4,000	25,000	25,000	15,000	25,000
Valores en Circulación	391,349	-	-	-	-	9,085	2,693
Oblig. Convert. y Aportes Futuras Capitaliz	229,794	-	-	-	-	-	-
Cuentas por Pagar y Otros Pasivos	1,032,663	36,883	51,763	54,682	60,443	68,807	72,215
Provisiones para Contingentes	90,891	1,437	2,335	2,192	2,202	4,639	5,940
TOTAL PASIVO	28,300,756	1,468,897	1,539,391	1,928,360	1,958,193	2,301,052	2,285,423
TOTAL PATRIMONIO	3,028,290	144,591	171,930	190,457	189,145	204,462	211,898
TOTAL PASIVO Y PATRIMONIO	31,329,046	-	-	-	-	-	-
CONTINGENTES	4,849,800	1,613,488	1,711,321	2,118,817	2,147,338	2,505,514	2,497,321
RESULTADOS							
Intereses Ganados	1,108,720	92,722	104,832	122,541	68,175	140,895	77,916
Intereses Pagados	292,062	26,321	27,800	30,724	17,522	37,381	21,685
Intereses Netos	816,658	66,401	77,032	91,817	50,653	103,513	56,231
Otros Ingresos Financieros Netos	87,685	10,751	12,400	11,413	7,196	14,035	7,881
Margen Bruto Financiero (IO)	904,343	77,152	89,432	103,229	57,849	117,549	64,112
Ingresos por Servicios (IO)	189,666	20,596	24,663	26,385	13,284	25,257	13,212
Otros Ingresos Operacionales (IO)	53,527	2,366	6,661	1,880	449	859	355
Gastos de Operacion (Goperac)	767,484	62,453	66,360	76,590	41,824	83,595	44,443
Otras Perdidas Operacionales	18,077	176	4,872	685	146	154	186
Margen Operacional antes de Provisiones	361,975	37,485	49,523	54,220	29,612	59,915	33,050
Provisiones (Goperac)	193,136	10,569	13,423	17,083	12,028	24,391	14,948
Margen Operacional Neto	168,839	26,916	36,100	37,137	17,584	35,525	18,101
Otros Ingresos	74,821	3,674	3,731	10,289	2,100	8,545	5,160
Otros Gastos y Perdidas	26,245	1,465	2,451	4,179	2,465	4,610	3,267
Impuestos y Participacion de Empleados	69,045	8,744	10,802	11,670	4,968	11,897	6,251
RESULTADOS DEL EJERCICIO	148,370	20,381	26,578	31,577	12,251	27,563	13,743

BANCO INTERNACIONAL

(\$ MILES)	SISTEMA BANCOS	dic-10	dic-11	dic-12	jun-13	dic-13	jun-14
CALIDAD DE ACTIVOS							
Act. Productivos + F. Disponibles	30,466,727	1,575,883	1,658,643	2,068,790	2,101,926	2,459,735	2,453,471
Cartera Bruta total	18,478,727	884,577	1,057,550	1,189,058	1,263,471	1,417,589	1,512,502
Cartera Vencida	249,338	3,668	4,633	6,768	8,574	5,745	6,861
Cartera en Riesgo	573,931	9,884	11,736	18,240	20,743	17,286	20,650
Cartera C+D+E	820,984	12,281	13,379	18,875	22,253	20,730	23,370
Provisiones para Cartera	(1,187,394)	(23,869)	(27,785)	(37,932)	(45,580)	(44,858)	(53,208)
Activos Productivos / T.A. (Brutos)	82.4%	87.3%	85.0%	87.6%	85.8%	75.9%	80.0%
Activos Productivos / Pasivos con Costo	139.6%	125.6%	119.4%	121.4%	118.2%	104.4%	113.5%
Cartera Vencida / T. Cartera (Bruta)	1.35%	0.41%	0.44%	0.57%	0.68%	0.41%	0.45%
Cartera en Riesgo/T. Cartera (Bruta)	3.11%	1.12%	1.11%	1.53%	1.64%	1.22%	1.37%
Cartera en riesgo+reestructurada x vencer / T. Cartera (Bruta)	3.44%	1.60%	1.20%	1.77%	1.91%	1.53%	1.75%
Cartera C+D+E / T. Cartera (Bruta)	4.44%	1.39%	1.27%	1.59%	1.76%	1.46%	1.55%
Prov. de Cartera+ Contingentes/ Cart en Riesgo	222.7%	256.0%	256.6%	220.0%	230.4%	286.3%	286.4%
Provisiones de Cartera + Contingentes / Cartera en Riesgo + Reestruct	201.2%	178.9%	237.8%	190.2%	198.2%	228.2%	223.6%
Prov. de Cartera +Contingentes /Cartera CDE	155.7%	206.1%	225.1%	212.6%	214.7%	238.8%	253.1%
Prov de Cartera / T. Cartera (Bruta)	6.4%	2.7%	2.6%	3.2%	3.6%	3.2%	3.5%
Prov con Conting sin invers. / Activo CDE	n/a	154.0%	165.0%	175.0%	181.9%	194.4%	201.8%
25 Mayores Deudores /Cart. Bruta y Conting.	n/a	20.6%	20.6%	25.7%	25.9%	25.5%	26.0%
25 Mayores Deudores / Patrimonio	n/a	145.6%	146.9%	183.1%	200.6%	205.9%	221.4%
Cart CDE+ Catigos periodo +Venta cart E /Cartera Bruta prom	4.8%	1.8%	2.0%	2.1%	2.1%	2.5%	1.9%
Recuperación Ctgos periodo / ctgos periodo anterior	18.6%	15.8%	26.6%	15.7%	5.9%	20.8%	8.8%
Ctgo total periodo / MON antes de provisiones	15.1%	11.0%	16.5%	18.7%	13.6%	21.7%	14.3%
Castigos Cartera (Anual)/ Cartera Bruta Prom.	0.4%	0.3%	0.6%	0.4%	0.7%	0.9%	0.6%
CAPITALIZACION							
PTC / APPR	12.56%	12.55%	12.59%	12.71%	11.99%	11.36%	11.63%
TIER I / APPR	11.76%	10.10%	10.13%	9.63%	10.03%	9.05%	10.10%
PTC / Activos y Contingentes	7.84%	7.30%	7.49%	7.61%	7.80%	7.02%	7.24%
Activos Fijos +Activos Fideicom/ Patr. Técnico	21.20%	20.15%	23.45%	18.98%	17.64%	17.42%	15.51%
Capital libre (USD M)**	2,145,850	106,024	116,852	142,622	145,934	163,321	173,988
Capital libre / Activos Productivos + F. Disp	7.07%	6.74%	7.07%	6.89%	6.94%	6.64%	7.09%
Capital Libre / Patrimonio + Provisiones	47.90%	58.94%	55.40%	59.15%	58.93%	61.74%	61.86%
TIER I / Patrimonio Técnico	93.68%	80.45%	80.42%	75.77%	83.62%	79.72%	86.88%
Patrimonio/ Activo Neto Promedio (Apalancamiento)	9.76%	9.87%	10.31%	9.95%	8.87%	8.84%	8.47%
TIER I / Activo Neto Promedio	8.57%	7.79%	7.59%	7.35%	7.50%	6.92%	7.32%
RENTABILIDAD							
Comisiones de Cartera	2,426	0	-	0	-	-	0
Ingresos Operativos Netos	1,129,459	99,938	115,883	130,810	71,436	143,510	77,492
Result. antes de impuest. y particip. trab.	217,415	29,125	37,380	43,246	17,219	39,460	19,994
Margen de Interés Neto	73.66%	71.61%	73.48%	74.93%	74.30%	73.47%	72.17%
ROE	10.00%	14.95%	16.80%	17.43%	12.91%	13.96%	13.20%
ROE Operativo	11.37%	19.75%	22.82%	20.50%	18.53%	17.99%	17.39%
ROA	0.96%	1.39%	1.59%	1.65%	1.15%	1.19%	1.10%
ROA Operativo	1.09%	1.84%	2.17%	1.94%	1.65%	1.54%	1.45%
Inter. y Comis. de Cart. Netos /Ingr Operat.Net.	72.52%	66.44%	66.47%	70.19%	70.91%	72.13%	72.56%
Intereses y Comis. de Cart. Netos /Activos Productivos Promedio (NIM)	6.18%	5.16%	5.27%	5.42%	5.35%	5.39%	5.63%
M.B.F. / Activos Productivos promedio	6.82%	6.00%	6.12%	6.09%	6.11%	6.12%	6.42%
Gasto provisiones / MON antes de provisiones	53.36%	28.20%	27.10%	31.51%	40.62%	40.71%	45.23%
Gastos Operacionales / Ingr. Operativos Netos	85.05%	73.07%	68.85%	71.61%	75.38%	75.25%	76.64%
Gastos Operacionales sin Prov/ Ingr Oper Netos	67.95%	62.49%	57.26%	58.55%	58.55%	58.25%	57.35%
Gto Operacionales (Anual)/ Activos N Prom	6.19%	4.99%	4.79%	4.89%	5.05%	4.67%	4.75%
LIQUIDEZ							
Fondos Disponibles	5,249,406	446,639	383,018	532,627	413,943	688,493	579,973
Activos Liquidos (BWR)	7,742,009	458,164	409,397	607,007	561,652	764,596	635,495
25 Mayores Depositantes	n/d	331,338	314,060	365,700	355,839	549,756	465,067
100 Mayores Depositantes	n/d	584,028	-	590,087	605,490	814,878	736,613
Indice Liquidez Estructural 1ra Línea (SBS)	35.41%	36.39%	31.33%	37.20%	34.07%	39.68%	33.64%
Indice Liquidez Estructural 2da Línea(SBS)	31.78%	36.59%	32.00%	38.01%	35.75%	38.38%	32.66%
Requerimiento de Liquidez Segunda Línea	n/a	16.01%	13.40%	12.36%	14.51%	14.32%	14.43%
Cobertura Liquidez Estructural Segunda Línea	n/a	228.54%	238.82%	307.54%	246.34%	268.05%	226.34%
Mayor brecha acum de liquidez / Act. Líquidos	n/a	82.60%	61.55%	75.60%	73.46%	74.16%	66.35%
Activos Liq. (BWR)/Pasivos corto plazo(BWR)	35.41%	36.33%	31.26%	37.11%	33.98%	39.62%	33.55%
Fondos Disp. / Pasivos CP(BWR)	24.01%	35.42%	29.25%	32.56%	25.05%	35.67%	30.62%
25 May. Deposit./Oblig con el Público	n/d	23.69%	21.26%	19.90%	19.12%	25.04%	21.39%
25 May. Deposit./Activos Líquidos (BWR)	n/d	72.32%	76.71%	60.25%	63.36%	71.90%	73.18%
RIESGO DE MERCADO							
Riesgo de tasa Margen Fin/Patrimonio (1% var)	n/a	-0.97%	-1.22%	-0.21%	-0.90%	-1.96%	-1.26%
Riesgo de tasa Val. Patrim/Patrimonio (1% var)	n/a	-9.92%	-7.77%	-3.74%	-3.69%	-3.57%	-3.33%

** Patrimonio + Provisiones - (Act Improd sin F. Disp)

La reproducción o distribución total o parcial de este documento está prohibida, salvo permiso escrito. Todos los derechos reservados. La asignación y mantenimiento de las calificaciones de BANKWATCH RATINGS se realizan con base en información confiable que recibe de los emisores y de otras fuentes que BANKWATCH RATINGS considera creíbles. BANKWATCH RATINGS lleva a cabo una investigación razonable de la información sobre la que fundamenta su análisis de acuerdo con sus metodologías de calificación. Obtiene verificación razonable de dicha información de fuentes independientes en la medida en que dichas fuentes se encuentren disponibles para una emisión determinada. La forma en que BANKWATCH RATINGS lleve a cabo la investigación y el análisis de la información disponible varía dependiendo de la naturaleza de la emisión calificada y del emisor al igual que los requisitos que se soliciten. Las prácticas en que se ofrece y se coloca la emisión, la naturaleza y calidad de la información pública relevante, los informes de auditoría, los acuerdos de procedimientos con terceros, evaluaciones, informes actuariales, informes técnicos, dictámenes legales y otros informes realizados por terceros no son de responsabilidad de BWR. En última instancia, el emisor es el responsable de la exactitud de la información que proporciona a BANKWATCH RATINGS y al mercado en los documentos de oferta pública y otros informes. Al emitir sus calificaciones, BANKWATCH RATINGS confía en la labor de los expertos, incluyendo los auditores independientes con respecto a los estados financieros y abogados con respecto a los aspectos legales y fiscales. Además, las calificaciones por naturaleza son prospectivas por lo que incorporan hipótesis y supuestos sobre acontecimientos futuros que por su naturaleza no se pueden comprobar cómo hechos. Como resultado, las calificaciones pueden verse afectadas por eventos futuros o condiciones que no se previeron en el momento en que se emitió o confirmó una calificación. Los informes contienen información presentada por el cliente y analizada por BANKWATCH RATINGS, sobre la cual la calificadora emite opiniones sin ninguna garantía de ningún tipo. Una calificación de BANKWATCH RATINGS es una opinión en cuanto a la calidad crediticia de una emisión o emisor. Esta opinión se fundamenta en criterios establecidos y metodologías que BANKWATCH RATINGS evalúa y actualiza en forma continua. Por lo tanto, las calificaciones son un producto de trabajo colectivo de BANKWATCH RATINGS y ningún individuo, o grupo de individuos, es únicamente responsable por la calificación. La calificación no incorpora el riesgo de pérdida debido a los riesgos que no sean relacionados al riesgo de crédito, a menos que dichos riesgos sean mencionados específicamente. BANKWATCH RATINGS no está comprometido en la oferta o venta de ningún título. Todos los informes de BANKWATCH RATINGS son de autoría compartida. Los individuos identificados en un informe de BANKWATCH RATINGS estuvieron involucrados en el proceso, pero no son individualmente responsables por las opiniones vertidas en él. Los nombres de los analistas se incluyen en el informe solamente como contactos en caso de ser requeridos. Un informe con una calificación de BANKWATCH RATINGS no es un prospecto de emisión ni un sustituto de la documentación requerida para el proceso de emisión. Las calificaciones pueden ser modificadas, suspendidas, o retiradas en cualquier momento por cualquier razón a sola discreción de BANKWATCH RATINGS. BANKWATCH RATINGS no proporciona asesoramiento de inversión. Las calificaciones no son una recomendación para comprar, vender o mantener cualquier título. Las calificaciones no hacen ninguna referencia en cuanto al precio de mercado, la conveniencia de cualquier título para un inversionista en particular, o la naturaleza impositiva o fiscal en relación a los títulos. La asignación, publicación o difusión de una calificación de BANKWATCH RATINGS no constituye el consentimiento de BANKWATCH RATINGS para usar su nombre sin su autorización. Todos los derechos reservados. ©® BankWatch Ratings 2014.