

BankWatchRatings Instituciones Financieras

Ecuador

BANCO UNIVERSAL UNIBANCO S.A.

Ratings (junio 2006)

Calificación Global				
2T06	1T06	2005	1T05	2004
"AA"	"AA"	"AA"	"AA"	"AA"

Resumen Financiero

BANCO UNIVERSAL UNIBANCO S.A.

(USD M)	2T06	2005**	2T05	2004*	2003*
Total Activos	253,118	240,213	188,973	143,038	120,307
Patrimonio	37,131	27,006	24,770	22,979	15,130
Resultados	13,023	9,457	7,221	11,589	7,257
ROA (%)***	10.56	4.94	8.70	8.80	6.27
ROE (%)***	81.23	37.84	60.50	60.82	54.65

* Auditado por: Price Waterhouse Coopers del Ecuador Cía. Ltda.

** Auditado por KPMG del Ecuador Cía Ltda.

Balances Directos

*** Resultados después de impuestos y participaciones

*** Índices Anualizados

Contactos:

Patricia Pinto.
593 -2 2222-323
pintop@bankwatchratings.com

Carlos Ordóñez
593 -2 2548-393
carlosordonez@bankwatchratings.com

Fecha del Informe:

Septiembre, 2006

Fundamentos de la Calificación:

El Comité de Calificación de BankWatch-Ratings SA. mantuvo la calificación de Banco Universal Unibanco S.A. en "AA" que de acuerdo con la Resolución No JB-2.002-465 de la Junta Bancaria, contiene la siguiente definición:

"La institución es muy sólida financieramente, tiene buenos antecedentes de desempeño y no parece tener aspectos débiles que se destaquen. Su perfil general de riesgo, aunque bajo, no es tan favorable como el de las instituciones que se encuentran en la categoría más alta de calificación".

La decisión del comité se fundamenta en el posicionamiento de Unibanco en el mercado, en sus niveles de rentabilidad y en las expectativas de que el nivel de morosidad actual se reduzca tomando en cuenta las nuevas políticas de originación de crédito.

Durante el primer semestre del 2006, el UB muestra un crecimiento importante especialmente en lo que a colocaciones se refiere. Si bien el total de ingresos crece, principalmente por efecto de las comisiones de cartera, el margen financiero sigue presionándose.

La gestión operativa de Unibanco es positiva y sus niveles de rentabilidad continúan siendo superiores a los del Sistema. No obstante, el Margen Operacional Neto muestra una tendencia a reducirse en relación a los activos productivos promedio y al ingreso operativo neto, lo cual no se refleja en los indicadores de rentabilidad del semestre ya que los riesgos provenientes del crecimiento del negocio de maduración de la cartera y de mayores riesgos asumidos aún no han sido reconocidos totalmente a través de provisiones. Los indicadores de rentabilidad se irán ajustando en lo que queda del año, de acuerdo al comportamiento estacional de la cobertura con provisiones.

La cartera CDE se ha incrementado más allá del crecimiento del negocio mientras que las provisiones se reducen, generando un aumento de los indicadores de morosidad y una caída de los indicadores de cobertura.

Los activos líquidos del Banco han aumentado de manera considerable, excediendo sus requerimientos inmediatos; si bien este comportamiento obedecería a una política más conservadora en relación al entorno político del país,

Las calificaciones de riesgo que realiza BankWatch-Ratings se fundamentan en la información que obtiene de los emisores y sus estados financieros auditados. En el caso de Grupos Financieros, el análisis se realiza sobre los estados financieros consolidados de la institución y sus subsidiarias. Contribuyen al proceso, la información pública disponible, información obtenida en las reuniones y conversaciones sostenidas con los ejecutivos de la institución, así como de otras fuentes que BankWatch-Ratings considera que son confiables. BankWatch-Ratings no audita ni verifica la información proporcionada. Las calificaciones de riesgo pueden modificarse, o dejarse sin efecto, como resultado de ausencia de información, cambios en la situación de la entidad u otros motivos. La calificación de riesgo no constituye una recomendación para comprar, vender o mantener algún tipo de valores. Las Calificaciones de riesgo no constituyen un comentario respecto de la suficiencia del precio de mercado, la conveniencia para un inversionista en particular o la naturaleza de una posible exención tributaria, o de imposiciones tributarias que afecten al instrumento calificado.

también está relacionado a las expectativas de crecimiento del negocio.

El patrimonio libre que registra Unibanco es positivo aunque históricamente presionado por el crecimiento de la cartera en riesgo y su limitado nivel de provisiones. El fortalecimiento patrimonial constante del Banco a través de parte de los resultados retenidos, no ha sido suficiente para sostener el patrimonio libre en los niveles del 2004.

El patrimonio de la Institución debe seguir fortaleciéndose para sostener su ritmo de crecimiento, sus perspectivas de inversión y los mayores riesgos implícitos.

ANALISIS FODA

Fortalezas

- Especialización en el negocio de banca de consumo.
- Diversificación de la cartera por monto.
- Sistema de Cobranzas especializado.
- Sistemas y herramientas que le permiten monitorear y controlar adecuadamente los riesgos para la toma oportuna de decisiones en base a la pérdida de crédito esperada.
- Tecnología de punta que le permite alcanzar economías de escala.
- Estructura flexible que le permite acomodarse a la situación macro.
- Alianzas estratégicas con Cadenas y Casas Comerciales.
- Experiencia en el mercado objetivo.

Oportunidades

- Mercado objetivo amplio (50% del total de la población ecuatoriana).
- El negocio de financiamiento de consumo exige grandes inversiones y un alto grado de especialización, lo que dificulta la entrada de nuevos competidores.

Debilidades

- Baja cobertura, a través de provisiones, para la cartera C, D y E.
- Concentración de sus depósitos a plazo.

Amenazas

- Deterioro del entorno macroeconómico.
- Percepción de costos altos en los créditos de consumo y posibles limitaciones legales al cobro de comisiones.
- Posible sobreendeudamiento de los clientes objetivos.

- Creciente interés de otras instituciones en el mercado objetivo de UB.
- Masificación del crédito.

HECHOS REVELANTES

Posible compra de acciones

En el mes de septiembre del 2006 se hizo público el interés de Unibanco de invertir en acciones del Banco Solidario, una institución financiera ecuatoriana con amplia experiencia de micro crédito en Ecuador pero de menor calificación de crédito. La operación tendrá un monto de aproximadamente USD 12 millones y su ejecución estará sujeta, entre otras cosas, a que el ente regulador lo autorice. De realizarse, Unibanco lograría una participación accionarial de aproximadamente 32% en dicha institución.

El efecto que pueda traer esta transacción en el riesgo económico de Unibanco y en su cobertura patrimonial dependerá de las condiciones en las que se negocie la transacción y de la habilidad de Unibanco de aprovechar las sinergias, en beneficio de las dos instituciones.

Segunda Titularización de Cartera de Consumo

Unibanco tiene transferido al fideicomiso de titularización de su cartera un monto de créditos de USD 20.942 M y, de acuerdo al prospecto de oferta pública, el Banco tiene la obligación de reemplazar la cartera que presente 90 o más días de mora por nueva cartera con riesgo crediticio de A. Por este motivo, la metodología internacional establece realizar sensibilizaciones que consideren este hecho.

Transformación de la Tarjeta Cuota Fácil a tarjeta de Crédito.

En este trimestre se completó el trámite para la aceptación de la tarjeta Cuota Fácil (anteriormente catalogada como tarjeta de pago) a tarjeta de crédito. De acuerdo a la Administración, este hecho no ha modificado los objetivos estratégicos del producto aunque se generan algunos cambios que se resumen a continuación:

- Incremento en la fecha de caducidad de la tarjeta
- Modificaciones en el plástico que incrementan su seguridad
- Efectos contables en las retenciones del impuesto a la renta e IVA
- Se facilita la elaboración de reportes a los organismos de control.

BANCO UNIVERSAL UNIBANCO S.A.

ANALISIS FINANCIERO

RENTABILIDAD

Índices seleccionados (en %)

	2T06	2005	2T05	2004	2003
ROE*	81.23	37.84	60.50	60.82	54.65
ROA*	10.56	4.94	8.70	8.80	6.27
NIM**	28.88	28.04	31.84	31.85	27.40
MBF (USD M)	36.417	63.800	28.668	46.751	38.100
Ing. Fin Net/ Ing. Operativos Netos	58.63	61.54	69.95	69.41	66.36
MBF / Ac. Prod Prom*	34.98	39.26	41.50	43.32	39.76
Prov / Resul + Prov	43.19	71.18	40.58	32.71	48.57
Gtos Operac sin Prov/Ing Oper Net*	43.98	51.11	51.61	55.17	57.55
Gto Operac/Activos Brutos Promedio*	25.01	30.26	24.61	24.06	24.48
Castigos y Vta Cartera E / MBF	44.35	19.58	12.91	11.57	17.98

* Indicadores Anualizados

** Intereses y comisiones netos de cartera / Activos productivos promedio.

Participación sobre ingresos netos totales (en %)

	2T06	2005	2T05	2004	2003
Ingresos por Intereses	6.9	9.9	11.6	12.4	12.6
Ingresos por Comisiones	55.1	72.1	75.6	74.4	70.9
Utilidades Financieras	8.1	2.6	2.5	5.6	9.5
Ingresos Financieros	70.0	84.6	89.7	92.4	93.1
Ingresos por Servicios	28.6	14.7	9.3	5.8	4.0
Ingresos Operacionales	0.0	-1.1	-0.6	-0.3	-0.4
Ingresos Operacionales	28.6	13.6	8.7	5.5	3.6
Ingresos Netos Operativos	98.6	98.2	98.4	97.8	96.7
Otros Ingresos	1.4	1.8	1.6	2.2	3.3
Resultados No Operativos	1.4	1.8	1.6	2.2	3.3
	100.0	100.0	100.0	100.0	100.0

La utilidad acumulada luego de la provisión de impuestos y participación de trabajadores a junio 2006 se ubica en USD 13,024 M, valor superior en 80.35% a la del 2T05 y que representa el 137.7% de la registrada en todo el 2005. De igual forma, el ROA y el ROE (anualizados) se encuentran en niveles superiores a períodos anteriores y al sistema financiero en su conjunto.

Debe mencionarse que el ROA que muestra el Banco desde el 2003 está sobrestimado debido a que los resultados incluyen las utilidades generadas por los fideicomisos de titularización de la cartera y no incluyen los activos que generan dicha utilidad. El indicador sensibilizado, de acuerdo a la metodología internacional, para el 2005 y el 2T06 sería de 4.5% y 9.5% respectivamente. En todo caso, superan a los generados por el sistema en su conjunto.

Adicionalmente, se debe recordar que estos índices históricamente muestran niveles bastante altos en el primer trimestre del año, y disminuyen en forma gradual hasta finales del mismo, reflejando el comportamiento estacional de los gastos de operación y provisiones.

El alto crecimiento de sus resultados se da principalmente por 1) mayores ingresos financieros provenientes de comisiones de cartera y 2) un menor gasto de provisiones en

relación al año anterior, cuando el Banco tuvo que enfrentar mayores requerimientos por la reclasificación de créditos hacia la categoría de micro crédito. Con respecto al primer punto, este se da como resultado del crecimiento de las colocaciones y a pesar de la presión en el margen de interés, el cual cae a su vez debido al incremento en el costo de su fondeo.

El Margen Bruto Financiero (MBF) crece en 27% frente al percibido durante el 2T05. El rubro de mayor importancia y evolución son los otros ingresos financieros, que se incrementan en 77.7% y 31.7% en relación al 1T06 y 2T05, respectivamente. Las comisiones de cartera, generadoras del 80.7% de estos y fuente principal de resultados para el banco, se incrementan en 45% con respecto al 2T05 y representan 44.8% de los ingresos operativos.

Cabe indicar que el 8.47% de los otros ingresos financieros corresponden al rendimiento neto generado por el fideicomiso mercantil Segunda Titularización de Cartera de Consumo – Unibanco.

Los ingresos por servicios han incrementado notablemente su participación, pasando de generar el 8.21% de los ingresos operativos del Banco en el 2T05, al 25.20% a junio del 2006. El alto crecimiento de esta cuenta se explica por la reclasificación de cuentas realizada durante el 2005, a través de la cual las comisiones de cartera por servicios de análisis, procesamiento de créditos y gestión de cobro de la cartera morosa, que antes se registraban como comisiones ganadas, ahora se registran en esta cuenta. En conjunto con los otros ingresos financieros los ingresos relacionados directa o indirectamente con las comisiones de cartera llegan aproximadamente a 70% del total de ingresos operativos.

Este cambio contable modifica las participaciones del negocio financiero y operacional dentro del balance. Los ingresos financieros aportan a junio 2006 con el 73.56% de los ingresos totales (90.48% en el 1T05), mientras que los ingresos operacionales (fundamentalmente por servicios) generan el 25.16% de los mismos (8.10% en el 1T05). Este hecho también afecta al NIM y a la relación MBF/ activos productivos promedio, los cuales mantienen una tendencia decreciente aun aislando el efecto del cambio en la política contable.

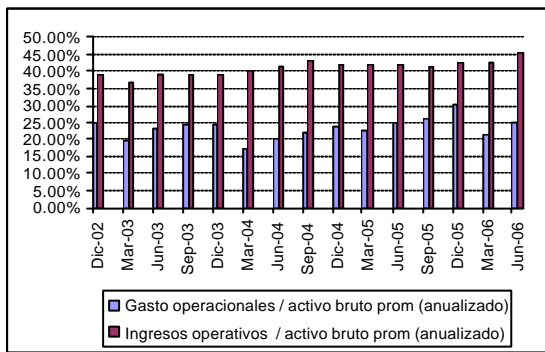
Los gastos de operación absorben el 43.98% de los ingresos operativos netos de Unibanco. Su saldo registra un crecimiento de 39% frente al 2T05, el cual es mayor que el registrado por las colocaciones. Se debe recalcar que el 56.2% de los gastos de operación se generan por los servicios de cobranzas de la cartera vencida que otra empresa presta al Banco, los cuales se incrementan por un mayor volumen de negocio y el crecimiento de la cartera morosa.

En cuanto al gasto de provisión, este es mayor en 101% al del 2T05, cuando aún no se daba la reclasificación de cartera de consumo y micro crédito establecida por la Superintendencia de Bancos y Seguros.

Dado que la constitución de provisiones en esta institución es estacional, se esperaría que este gasto se vaya ajustando durante lo que queda del año para alcanzar al menos los niveles históricos de cobertura.

Si se hubiera mantenido la cobertura con provisiones de la cartera CDE en niveles cercanos al 100% (como ya ocurrió a fines del 2005), la rentabilidad del Banco se habría reducido significativamente.

En el siguiente cuadro se puede apreciar la tendencia de los gastos operacionales frente a los ingresos operacionales y frente a los activos brutos promedio. En este se aprecia que los gastos operacionales tienden a ser menores en el primer semestre de cada año y se incrementan paulatinamente en lo que resta del período.



La tendencia anual de los gastos operacionales es creciente tanto con relación a los ingresos operacionales como a los activos brutos promedio debido principalmente a mayores requerimientos de provisiones, provocando una reducción del margen operativo neto.

Por último, los ingresos no operacionales tienen una participación marginal dentro del total de ingresos y corresponden principalmente a recuperaciones de cartera.

ADMINISTRACIÓN DE RIESGO

1. Estructura del Activo

Índices seleccionados (en %)

	2T06	2005	2T05	2004	2003
Act. Prod / Activos	79.93	80.55	80.68	79.97	77.42
Act. Prod / Pasiv. Costo	103.79	103.68	106.70	114.07	105.43
Act imp - fond Disp/ pat + prov*	80.62	83.53	83.25	74.90	93.05

* Incluye provisiones para contingentes y no las de inversiones

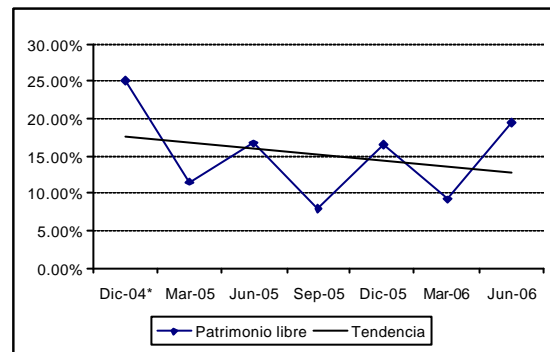
Los activos brutos de Unibanco suman USD 262,829 M y de este valor el 79.93% corresponde a activos productivos, porcentaje similar al presentado por el sistema.

La cartera productiva es el principal rubro del balance. Aunque esta muestra un crecimiento de 6.71% con respecto al 2T05, su participación ha decrecido por el incremento del saldo de los depósitos en instituciones financieras y el

efecto de la titularización. Los fondos disponibles absorben en gran parte el crecimiento de las obligaciones con el público y la liquidez proveniente del segundo proceso de titularización de su cartera.

En cuanto a los activos improductivos, el rubro más significativo es la cartera en riesgo que disminuye en 21.27% en el trimestre analizado aunque su participación dentro de los activos brutos se mantiene en niveles similares a los del 2T05. La disminución de la cartera en riesgo obedece a los castigos y venta de cartera E (100% provisionada).

El patrimonio libre del Banco es positivo, aunque se ha visto presionado históricamente por un bajo monto de provisiones frente al crecimiento de su cartera en riesgo. Como se observa en el siguiente cuadro, el indicador mejora frente al trimestre anterior, ayudado por los castigos y venta de cartera E. No obstante, se debe observar también la estacionalidad que este presenta dentro del año.



* Balance sobre el que se decide incremento calificación

2. Calidad de Activos y Contingentes:

2.1 Fondos Disponibles, USD 70,206 M:

Los fondos disponibles de Unibanco muestran un crecimiento de 182.77% con respecto al del 2T05. Como se explicó en informes anteriores, los fondos provienen del aumento en captaciones a plazo y de la liquidez generada por la nueva titularización de USD 20 MM de su cartera (colocados USD 15 MM en noviembre 2005 y 5 MM en febrero 2006). Los fondos disponibles constituyen la principal fuente de liquidez de Unibanco y su comportamiento futuro estará relacionado principalmente a las oportunidades de colocación de crédito y a sus objetivos de liquidez.

El 77.4% de su saldo se encuentra depositado en dos instituciones financieras del exterior con calificaciones de largo plazo otorgadas por Fitch de AA+ y AA- en escala internacional. Los depósitos para encaje representan un 18.8%, un 1.2% se mantiene en un banco nacional con calificación crediticia local AA y el 2.60% restante corresponde a caja y a otros fondos disponibles.

Con respecto al trimestre anterior este rubro se reduce en 7.55%, porcentaje consistente con el crecimiento de las colocaciones. Su participación dentro del balance de Unibanco termina el 2T06 en 27.7% (30.46% al 1T05, 25.1% en diciembre 2005).

2.2 Inversiones Brutas, USD 2,219 M:

El portafolio de inversiones de Unibanco presenta al final del 2T06 un saldo marginal en relación al tamaño de su balance. El 100% del portafolio se encuentra registrado en la clasificación Disponibilidad Restringida y el 90.9% del mismo corresponde al fondo de liquidez. El restante 9.1% se encuentra colocado en certificados de depósitos de corto plazo en un banco internacional con calificación A- en escala internacional y en un banco ecuatoriano con una calificación crediticia de AA+.

Cabe indicar que si bien el saldo a fin de cada mes es marginal, el portafolio muestra un saldo promedio de aproximadamente USD 28 MM en el trimestre.

2.3 Cartera Bruta (USD 178,630 M) y Contingentes:

Índices Seleccionados (en %)

	2T06	2005	2T05	2004	2003
Cart en Riesgo / Coloc de Cart*	6.53	7.05	6.03	5.21	7.31
Cartera CDE / Coloc de Cart*	4.88	4.53	3.44	3.53	4.16
Cart en Riesgo / Cartera	14.55	13.60	11.87	9.66	14.13
Cartera CDE / Cartera	10.86	8.74	6.76	6.55	8.02
Prov Cartera / Cart. Riesgo	36.99	64.11	33.35	46.19	38.80
Prov Cartera / Cart. CDE	49.51	99.62	58.52	68.09	68.25
Ctgos y Vta Cart E / Coloc de Cart*	8.10	3.54	2.32	2.51	3.77
Ctgos y Vta Cart E / Cart BrProm*	17.86	8.35	5.32	5.14	7.78
Prov Cartera / Cartera Bruta	5.38	8.72	3.96	4.46	5.48
Prov Cartera / Coloc de Cart*	2.36	4.46	2.04	2.46	2.89
Prov Vta y Ctgos Cart/Coloc Cart**	5.48	7.53	2.69	4.24	5.39

* Indicadores Anualizados

** Índice anualizado, no incluye ventas ni castigos del primer trimestre.

Índices Sensibilizados por Fideicomiso (en %)

	2T06	2005
Cart en Riesgo / Coloc de Cart*	6.74	7.05
Cartera CDE / Coloc de Cart*	4.88	4.53
Cart en Riesgo / Cartera	13.82	12.62
Cartera CDE / Cartera	9.99	8.12
Prov Cartera / Cart. Riesgo	36.60	64.97
Prov Cartera / Cart. CDE	49.51	99.6
Ctgos y Vta Cart E / Coloc de Cart*	8.10	3.54
Ctgos y Vta Cart E / Cart BrProm*	16.48	7.96
Prov Cartera / Cartera Bruta	4.84	8.09
Prov Cartera / Coloc de Cart*	2.36	4.46
Prov Vta y Ctgos Cart/Coloc Cart**	5.48	7.53

* Indicadores Anualizados

** Índice anualizado, no incluye ventas ni castigos del primer trimestre.

A junio 2006, la cartera bruta representa el 68% de los activos brutos de Unibanco, manteniéndose como el principal generador de ingresos de su balance. De acuerdo a la naturaleza de su negocio, el 73% de su portafolio es de consumo y el 24% corresponde a micro crédito. Cabe indicar que desde agosto 2005 los créditos se clasifican

contablemente de acuerdo a la fuente de los recursos con los que el deudor paga su crédito. Por este motivo, en el 2T05 el banco no mostraba saldo en la categoría de micro crédito.

La cartera del Banco está diversificada por cliente y por actividad económica y presenta un plazo promedio de 13 meses, lo cual es consistente con el giro del negocio.

Con respecto a su composición por producto, el 54.5% del saldo actual fue generado a través de la tarjeta Cuota Fácil, el 22.9% corresponde al crédito directo Unicrédito y el 22.1% es colocado a través de los convenios con un grupo de Casas Comerciales.

La cartera bruta promedio muestra un crecimiento de 30% desde el 2T05 y de un 21% desde fines del 2005. Los saldos de balance en cambio registran crecimientos de un 10% y de -3% en los mismos períodos. El decrecimiento que muestra la cartera en el primer semestre del 2006 obedece a la titularización de cartera por USD 20 MM descrita anteriormente.

Los índices de morosidad muestran una tendencia incremental aún si se suma la cartera titularizada al total de cartera del Banco, como lo exhiben los cuadros anteriores. El saldo de balance de la cartera en riesgo crece de manera importante pero el de la CDE lo hace en mayor proporción con incrementos de 77% entre el 2T05 y el 2T06 y de 22% desde fines del 2005.

El monto de cartera E vendida más la castigada, tanto sobre colocaciones como sobre saldos de balance, incrementa en 3 veces con respecto al 2T05 y 2 veces en relación a fines del 2005. De no haberse castigado y vendido la cartera el saldo de cartera CDE ascendería a USD 35,547 M, mostrando un aumento de 122% con respecto a fines del 2005 y representando un 19.90% de la cartera bruta.

Los actuales niveles de morosidad, influenciados especialmente por mayores riesgos asumidos en el 4T05, están siendo corregidos a través de ajustes en sus políticas de originación de crédito.

El crecimiento de la cartera en riesgo y CDE y las limitadas provisiones realizadas en el semestre influenciaron en la caída de los índices de cobertura, llegando a niveles especialmente bajos en relación a lo histórico. Debe decirse que en los períodos interinos estos indicadores son normalmente inferiores a los de fin de año.

Como se ha comentado en informes anteriores, consideramos que los índices de cobertura son limitados frente al riesgo de la cartera actual de Unibanco y al crecimiento proyectado de su negocio. Los niveles de cobertura son inferiores a los de instituciones de similar segmento objetivo y en general a los de la industria.

La pérdida real sobre las colocaciones también muestran una tendencia a incrementarse, pasando de 3.2% en 2003, a 4.4% en el 2004, 7.5% en el 2005 y 6.7% en lo que va del 2006.

2.4 Riesgos de Mercado:

La sensibilidad del margen financiero ante cambios de 1% en la tasa de interés es de USD 1,194 M, lo que representa el 2.77% del patrimonio técnico constituido. (0.77% a diciembre 2005)

Con respecto a la sensibilidad del valor patrimonial ante cambios de 1% en la tasa de interés, Unibanco muestra un monto en riesgo de USD 875.6 M, que representa 2.37% del patrimonio técnico constituido (0.16% en dic 05).

El gap de duración existente en el balance de Unibanco se genera por el alto saldo de fondos disponibles y cartera con un período de reproceso promedio de 0.369 años versus el reproceso de su fondeo (0.831 años), el cual está compuesto primordialmente por depósitos a plazo. El incremento en el plazo promedio de las captaciones es el causante de la mayor sensibilidad registrada en este período.

2.5 Fondeo y Riesgo de Liquidez

Índices seleccionados (%):

	2T06	2005	2T05	2004	2003
Activos líquidos (USD M)	70.206	60.196	24.828	20.805	20.462
25 mayores dep / Liq estruct	84.8	104.0	196.6	111.3	121.4
25 mayores dep/ T. Deposit	29.4	31.4	33.0	22.3	26.9
Fondos disp / Dep. CP	77.7	58.9	33.1	44.0	37.8
Liq Estruct/ Pasivos CP	77.5	58.7	32.4	43.8	37.7

La principal fuente de fondeo de Unibanco son las captaciones a plazo, que representan el 85.6% del pasivo total a junio 2006. Aunque este tipo de fondeo puede tener un mayor costo que los depósitos, le permite al Banco proyectar de mejor forma sus necesidades de liquidez futuras. Estas captaciones registran un crecimiento de 51,145 M o 38.24% con respecto al 2T05.

Con respecto a su concentración, el 29.4% del total de depósitos proviene de 25 clientes (33.01% en 2T05), y el 16.4% se encuentra concentrado en 5 clientes. Este riesgo, que se ha reducido aunque persiste, se encuentra mitigado por la cobertura por parte de los activos líquidos en 1.18 veces y por el hecho de que prácticamente la totalidad de estas captaciones son realizadas a plazo.

El Banco ha logrado incrementar el plazo promedio de sus captaciones. El 39.5% de los depósitos a plazo tiene vencimientos menores a los 90 días (45.5% al 2T05), 23.5% entre 91 y 180 días, 22.7% entre 181 y 360 días y 13.9% registra vencimientos superiores a un año (8.8% al 2T05).

Las cuentas a la vista por su parte, aportan con el 8% del fondeo de la Institución y muestran un crecimiento de 8.96% y 22.70% en relación al 1T06 y al 2T05, respectivamente. Por último, las cuentas por pagar y otros pasivos, que se generan principalmente por obligaciones patronales, retenciones, impuestos y otros, representan el 6.2% del fondeo.

Los activos líquidos de Unibanco provienen principalmente de sus fondos disponibles e inversiones menores a 30 días. En el trimestre analizado la liquidez estructural del Banco se incrementa a 77.5% (71.5% en el 1T06, 32.4% en el 2T05), porcentaje elevado con respecto a los niveles históricos, a sus requerimientos y a sus proyecciones. Los factores que influyen en este índice se pueden resumir en los siguientes: 1) la estrategia de la Institución de mantener niveles altos en fondos disponibles e inversiones menores a 30 días, 2) incremento en el plazo promedio de sus depósitos, reduciendo así los pasivos de corto plazo, 3) fondos recibidos por la titularización de parte de su cartera y 4) el nivel de colocaciones de cartera de acuerdo a la estacionalidad del negocio.

De acuerdo a los reportes de liquidez estático, esperado y dinámico, el Banco no muestra posiciones de liquidez en riesgo en ninguno de los escenarios y cubre ampliamente sus requerimientos de liquidez estructural.

2.6 Suficiencia de Capital

Índices seleccionados (%):

	2T06	2005	2T05	2004	2003
PTC / APPR	18.6	13.1	14.6	12.9	11.1
PTC / ACTIVOS Y CONTINGENTES	9.1	9.7	12.6	10.8	9.0
ACTIVO TOTAL / PATRIMONIO (x)	6.8	8.9	7.6	6.2	8.0
TIER I / PATRIMONIO TECNICO	61.2	60.0	58.4	50.6	51.1
TIER I / TIER II (x)	1.6	1.5	1.4	0.7	0.7
TIER I / APPR	11.4	7.9	8.5	6.5	5.7

De acuerdo a la metodología internacional, Unibanco retiene los riesgos de crédito de la cartera transferida al fideicomiso, por lo que a continuación se procede a sensibilizar los índices desde fines del 2005 hasta la fecha, incluyendo el saldo vigente de la cartera titularizada como parte de los activos ponderados por riesgo y de los activos totales.

	2T06*	2005*	2T05	2004	2003
PTC / APPR (%)	17.1	12.0	14.6	12.9	11.1
PTC / ACTIVOS Y CONTINGENTES (%)	8.7	9.1	12.6	10.8	9.0
ACTIVOS TOTAL / PATRIMONIO (x)	7.2	9.4	7.6	6.2	8.0

* Índices sensibilizados

Como se aprecia en el cuadro anterior, los índices de cobertura patrimonial no se reducen significativamente con la sensibilización y se encuentran en niveles adecuados para su riesgo.

El nivel de cobertura patrimonial de Unibanco es también estacional, mostrando mejores indicadores durante el primer semestre del año, y disminuyendo hasta fines de año en función del reparto de dividendos, del establecimiento de provisiones, del ajuste de gastos y del monto de los activos ponderados por riesgo.

En todo caso, el patrimonio del Banco ha mantenido una tendencia histórica a fortalecerse gracias a la retención en el negocio de parte de las utilidades generadas. Sin embargo, como se mencionó anteriormente, este fortalecimiento no ha sido suficiente para mantener el patrimonio libre del Banco

debido al importante crecimiento de la cartera en riesgo y al bajo nivel de provisiones.

Debe mencionarse que durante el primer semestre del año se registró en el patrimonio el pago de dividendos por el 31% de las utilidades del año 2005. Adicionalmente se transfirió a la Reserva para Futuras Capitalizaciones el resto de la utilidad, fortaleciendo la calidad patrimonial.

2.7 Riesgo Operativo

De acuerdo a auditoría interna, en algunas agencias no se siguen ciertos procedimientos de seguridad determinados por la Institución, y existen fallas en controles internos, especialmente en lo relacionado al manejo de la tarjeta Cuota Fácil. Estas debilidades permitieron una estafa que generó un perjuicio para el Banco de aproximadamente USD 40 M el año anterior.

Unibanco entregó al organismo regulador a inicios del segundo trimestre del 2006 el diagnóstico y plan de implementación de los controles sobre riesgo operativo y se encuentra aún en la etapa inicial, con un porcentaje de avance de aproximadamente 30%.

Con respecto a implantación del Sistema de Administración de Riesgos, la Unidad de Riesgos se encuentra conformada y los avances relacionados con la normativa de riesgo operativo se encuentran dentro del cronograma establecido. Paralelamente, se han contratado los servicios de una empresa consultora para la organización del sistema de gestión de este riesgo, el cual incluye la estructura organizacional, manuales de organización y funciones, manuales de procedimientos y el manual de Riesgo Operativo.

UNIBANCO Jun-06	SISTEMA GRUPOS						
	FINANCIEROS	Dic-03	Dic-04	Jun-05	Dic-05	Mar-06	Jun-06
ACTIVOS							
Depositos en Instituciones Financieras	1,388,318	11,070	12,226	13,100	46,293	64,833	55,199
Inversiones Brutas	2,551,774	898	1,011	1,412	2,099	2,648	2,219
Cartera Productiva Bruta	6,250,195	80,772	105,077	143,044	157,859	144,279	152,645
Otros Activos Productivos Brutos	116,386	258	172	173	158	158	13
Total Activos Productivos	10,316,673	92,998	118,616	157,729	206,409	211,918	210,076
Fondos Disponibles	867,823	9,392	8,550	11,728	13,903	11,87	15,007
Cartera en Riesgo	282,451	13,295	11,240	19,258	24,845	33,005	25,985
Activo Fijo	369,698	2,994	4,451	4,383	4,619	4,548	4,636
Otros Activos Improductivos	1,026,925	6,889	5,478	2,404	6,460	3,431	7,125
Total Provisiones	-1,013,144	-5,260	-5,236	-6,529	-16,023	-14,897	-9,712
	2,546,896	32,670	2979	37,772	49,927	52,091	52,753
Total Activos	11,850,425	120,307	143,038	188,973	240,213	249,312	253,118
PASIVOS							
Obligaciones con el Público	9,307,127	92,205	103,985	147,825	199,081	200,706	202,400
Depositos a la Vista	6,011,352	12,213	15,812	14,079	22,469	15,854	17,275
Operaciones de Reporto	69,646	-	-	-	-	-	-
Depositos a Plazo	3,180,283	79,993	88,173	133,746	176,612	184,852	184,852
Depositos en Garantía	590	-	-	-	-	-	-
Depositos Restringidos	45,255	-	-	-	-	-	233
Operaciones Interbancarias	6,490	-	-	-	-	-	-
Obligaciones Inmediatas	136,915	172	259	1,770	269	136	259
Asignaciones en Circulación	39,652	-	-	-	-	-	-
Obligaciones Financieras	576,690	-	-	-	-	-	-
Valores en Circulación	145,653	-	-	-	-	-	-
Oblig. Convertibles y Aportes para Futuras	112,222	-	-	-	-	-	-
Capitalizaciones	483,654	12,800	15,815	14,607	13,856	17,973	13,327
Cuentas por Pagar y Otros Pasivos	19412	0	0	1	1	1	1
Provisiones para Contingentes	-	-	-	-	-	-	-
TOTAL PASIVO	10,826,525	105,178	120,059	164,202	213,206	218,816	215,987
TOTAL PATRIMONIO	1,023,899	15,130	22,979	24,770	27,006	30,496	37,131
TOTAL PASIVO Y PATRIMONIO	11,850,425	120,307	143,038	188,973	240,213	249,312	253,118
CONTINGENTES	2,447,335	48	47	101	81	125	116,584
RESULTADOS							
Intereses Ganados	413,573	12,193	13,259	7,621	17,210	5,002	10,280
Intereses Pagados	128,427	7,030	6,968	3,902	9,769	3,280	6,713
Intereses Netos	285,146	5,163	6,291	3,719	7,441	1,722	3,567
Otros Ingresos Financieros Netos	144,692	32,937	40,461	24,949	56,359	9,465	32,850
Margen Bruto Financiero (IO)	429,838	38,100	46,751	28,668	63,800	20,208	36,417
Ingresos por Servicios (IO)	121,357	1,639	2,938	2,957	11,055	3,633	14,891
Otros Ingresos Operacionales (IO)	115,651	10	-	-	1	-	170
Gastos de Operación (Goperac)	435,657	22,773	27,319	16,277	37,850	11,380	22,554
Otros Pérdidas Operacionales	3,578	179	170	184	800	100	195
Margen Operacional antes de Provisiones	224,601	16,797	22,201	15,215	36,206	12,352	28,729
Provisiones (Goperac)	96,881	6,853	5,635	4,931	23,364	2,408,680	9,902
Margen Operacional Neto	127,720	9,944	16,566	10,283	12,842	9,943	18,827
Otros Ingresos	44,714	1,362	132	99	1,383	288	764
Otros Gastos y Pérdidas	6,378	1	0	-	-	20	47
Impuestos y Participación de Empleados	27,161	4,048	6,068	3,580	4,777	3,821	6,519
RESULTADOS DEL EJERCICIO	138,894	7,257	11,590	7,222	9,458	6,390	13,024
CALIDAD DE ACTIVOS							
Activos Productivos*	10,316,673	97,212	118,616	157,729	206,409	219,918	210,076
Cartera Vencida	138,788	4,123	3,747	5,201	6,047	8,774	6,210
Cartera en Riesgo	282,451	13,295	11,240	19,258	24,845	33,005	25,985
Cartera C+D+E	303,432	7,558	7,625	10,974	15,987	21,138	19,416
Provisiones para Cartera	-462,451	-4,978	6,119	-6,348	-15,713	-14,379	-9,398
Activos Productivos / T.A. (Brutos)	80.20%	77.42%	79.97%	80.68%	80.55%	80.27%	79.53%
Activos Productivos / Pasivos con Costo	101.4%	105.43%	114.07%	106.70%	103.68%	105.59%	103.79%
Cartera Vencida / T. Cartera (Bruta)	2.12%	4.37%	3.22%	3.20%	3.31%	4.94%	3.47%
Cartera en Riesgo/ T. Cartera Bruta	4.32%	14.13%	9.66%	11.87%	13.80%	16.62%	14.55%
Cartera C+D+E / T. Cartera (Bruta)	4.74%	6.02%	6.53%	6.78%	8.74%	15.8%	10.68%
Prov. de Cartera+ Contingentes/ Cartera en Riesgo	170.25%	38.80%	46.19%	33.35%	64.11%	44.22%	36.99%
Provisiones de Cartera +Contingentes / T. Cartera C+D+E	155.40%	68.25%	69.09%	58.52%	99.62%	69.05%	48.51%
Provisiones de Cartera / T. Cartera (Bruta)	7.08%	5.48%	4.46%	3.96%	8.72%	8.23%	5.38%
Provisiones con Contingentes sin inversiones/ Activo C+D+E	-	69.33%	67.26%	59.25%	100.05%	69.15%	49.76%
25 Mayores Deudores/Cartera Bruta y Contingentes	0.00%	0.35%	0.19%	0.12%	0.11%	0.11%	0.10%
Castigos de Cartera (Anual)/ Cartera Bruta Prom	0.68%	7.22%	4.0%	5.1%	4.42%	8.2%	4.12%
CAPITALIZACION							
PTC / APPR **	12.27%	11.4%	12.90%	14.58%	13.14%	17.12%	18.62%
PTC / Activos y Contingentes**	7.12%	9.05%	10.77%	12.63%	9.67%	11.88%	9.06%
Activos Fijos +Activos Fideicomitidos/ Patrimonio	41.28%	19.79%	19.37%	17.69%	17.10%	14.91%	12.49%
Activos Improductivos/ Patrimonio+Provisiones con contingentes sin inversiones	83.86%	93.05%	74.90%	83.25%	83.53%	90.74%	80.62%
Capital Primario / Patrimonio Técnico**	85.67%	51.12%	50.57%	58.42%	60.05%	63.23%	61.25%
Capital Pagado/Patrimonio Técnico Constituido Patrimonio/ Pasivo + Contingentes (Anual/capitalización)	62.81%	43.15%	40.23%	46.89%	48.20%	37.81%	33.45%
RENTABILIDAD							
Gastos Operativos / Ingresos Operativos	84.72%	78.81%	71.18%	71.43%	85.02%	63.99%	68.14%
Ingresos Intereses y Comisiones de Cartera Netos / Ingresos Operativos	52.73%	66.36%	64.41%	69.95%	61.54%	61.70%	58.63%
ROE***	28.64%	54.65%	60.82%	60.50%	37.84%	88.90%	81.23%
ROA***	2.46%	6.27%	8.80%	8.70%	4.94%	10.44%	10.56%
Ingresos Intereses y Comisiones de Cartera Netos / Activos Productivos Promedio (NIM)	6.42%	27.40%	31.85%	31.84%	28.04%	28.01%	28.88%
M.B.F. / Activos Productivos promedio	8.73%	39.76%	43.32%	41.50%	39.26%	38.64%	34.98%
Provisiones / Resultados del ejercicio + Provisiones***	41.09%	48.57%	32.71%	40.58%	71.18%	27.38%	43.19%
Gastos Operacionales / Ingr. Operativos Netos	78.68%	74.87%	65.53%	67.29%	82.66%	58.12%	63.29%
Gastos Operacionales sin Prov / Ingr. Oper Netos Sto Operacionales (Anual)/ Activos Brutos Promedio	7.67%	24.48%	24.06%	24.61%	30.26%	21.22%	25.01%
LIQUIDEZ							
Activos Líquidos (BWR)	3,043,567	20,462	20,805	24,828	60,196	75,940	70,206
25 Mayores Depositantes****	-	24,841	23,165	48,800	62,590	63,843	59,524
100 Mayores Depositantes****	-	39,955	-	-	93,617	9,796	88,854
Fondos Disp. / Pasivos de Corto Plazo(BWR)	27.72%	37.67%	43.17%	32.18%	58.61%	71.37%	76.95%
Liquidez Estructural (Primera Línea)/Pasivos de Corto Plazo(SBS)	36.89%	37.67%	43.78%	32.37%	58.71%	71.49%	77.49%
25 Mayores Depositantes****/Obligaciones con el Público	0.00%	26.94%	22.28%	33.01%	31.44%	3.81%	28.41%
25 Mayores Depositantes****/Activos Líquidos (BWR)	0.00%	121.40%	111.25%	196.55%	103.98%	84.07%	84.79%
Activos Líquidos (BWR)/Pasivos de corto plazo(BWR)	37.23%	37.67%	43.17%	32.18%	58.61%	71.37%	76.95%

(IO)= Ingresos Operativos (Goperac)=Gastos Operacionales

* Activos Productivos Brutos

** El índice considera el Patrimonio Técnico del Balance Consolidado de Bancos

*** La utilidad de marzo, junio y septiembre es neta

**** El dato del sistema es referencial